



แผนบริหารจัดการความเสี่ยง
(Risk Management)
ประจำปีงบประมาณ ๒๕๖๔

องค์การบริหารส่วนตำบลคลองท่อมใต้
อำเภอคลองท่อม จังหวัดกระบี่

คำนำ

การบริหารความเสี่ยงเป็นหน้าที่ของทุกคนในองค์กรตั้งแต่ผู้บริหารท้องถิ่นจนถึงเจ้าหน้าที่ทุกระดับ เพราะการบริหารความเสี่ยงที่มีประสิทธิภาพ ต้องเริ่มตั้งแต่ผู้บริหารท้องถิ่นจนถึงเจ้าหน้าที่ทุกระดับ เพราะการบริหารความเสี่ยงที่มีประสิทธิภาพ ต้องเริ่มตั้งแต่การกำหนดกลยุทธ์ด้วยการมองภาพรวมทั้งหมดขององค์กร โดยคำนึงถึงเหตุการณ์หรือปัจจัยเสี่ยงที่สามารถส่งผลกระทบต่อมูลค่ารวมขององค์การแล้วกำหนดแผนการจัดการความเสี่ยง เพื่อให้ความเสี่ยงองค์กรอยู่ในระดับที่สามารถยอมรับและจัดการให้เพื่อการสร้างหลักประกันที่องค์กรจะสามารถบรรลุเป้าหมายที่ตั้งไว้

คณะทำงานบริหารจัดการความเสี่ยง องค์การบริหารส่วนตำบลคลองท่อมใต้ ได้จัดทำแผนบริหารจัดการความเสี่ยง ประจำปีงบประมาณ พ.ศ. ๒๕๖๔ ขึ้น เพื่อให้ผู้บริหารท้องถิ่นและผู้ปฏิบัติการทุกกองมีความเข้าใจถึงกระบวนการบริหารจัดการความเสี่ยง สามารถดำเนินการบริหารความเสี่ยงตามกระบวนการบริหารความเสี่ยงที่ได้กำหนดไว้ในแผน ซึ่งเป็นการลดมูลเหตุและโอกาสที่จะเกิดความเสียหายให้ระดับความเสี่ยงและขนาดของเสียหายที่จะเกิดขึ้นอยู่ในระดับที่สามารถยอมรับได้ ประเมินได้ ควบคุมได้และตรวจสอบได้อย่างมีระบบ

แผนบริหารความเสี่ยงนี้ จะบรรลุวัตถุประสงค์ตามความคาดหวังได้ก็ต่อเมื่อได้มีการนำแผนไปสู่การปฏิบัติอย่างเป็นรูปธรรมของผู้บริหารท้องถิ่นและเจ้าหน้าที่ผู้ปฏิบัติงานทุกกอง ที่จะให้ความร่วมมือในการนำไปดำเนินการต่อ และหวังเป็นอย่างยิ่งว่าแผนบริหารความเสี่ยงฉบับนี้จะเป็นประโยชน์แก่ การปฏิบัติงานของบุคลากรที่เกี่ยวข้องทุกระดับ รวมทั้งเป็นประโยชน์ต่อการพัฒนางานขององค์การบริหารส่วนตำบลคลองท่อมใต้ ต่อไป..

คณะกรรมการบริหารจัดการความเสี่ยง
องค์การบริหารส่วนตำบลคลองท่อมใต้

มกราคม ๒๕๖๔

	หน้า
บทที่ ๑ บทนำ	๑
๑.๑ หลักการและเหตุผล	
๑.๒ วัตถุประสงค์ของแผนบริหารจัดการความเสี่ยง	
๑.๓ เป้าหมาย	
๑.๔ ประโยชน์ของการบริหารจัดการความเสี่ยง	
๑.๕ นิยามความเสี่ยง	
บทที่ ๒ แนวทางการบริหารจัดการความเสี่ยง	๕
๒.๑ แนวทางการดำเนินงานและกลไกการบริหารจัดการความเสี่ยง	
๒.๒ โครงสร้างการบริหารจัดการความเสี่ยง	
๒.๓ คณะทำงานบริหารจัดการความเสี่ยง	
บทที่ ๓ กระบวนการบริหารจัดการความเสี่ยง	๗
๓.๑ การระบุความเสี่ยง	
๓.๒ การประเมินความเสี่ยง	
๓.๓ การจัดการความเสี่ยง	
๓.๔ การรายงานและติดตามผล	
๓.๕ การประเมินผลการบริหารจัดการความเสี่ยง	
๓.๖ การทบทวนการบริหารจัดการความเสี่ยง	
บทที่ ๔ แผนบริหารจัดการความเสี่ยง	๑๖
๔.๑ ขั้นตอนการจัดทำแผนบริหารจัดการความเสี่ยง	
๔.๒ การกำหนดขั้นตอนและวัตถุประสงค์ขั้นตอน	
๔.๓ การระบุความเสี่ยงและปัจจัยความเสี่ยง	
๔.๔ การวิเคราะห์ระบุความเสี่ยง	
๔.๕ แผนบริหารจัดการความเสี่ยง	

บทที่ ๑

บทนำ

๑.๑ หลักการและเหตุผล

การบริหารความเสี่ยงเป็นเครื่องมือทางกลยุทธ์ที่สำคัญตามหลักการกำกับดูแลกิจการที่ดีที่จะช่วยให้การบริหารงานและการตัดสินใจด้านต่าง ๆ อาทิ การวางแผน การกำหนดกลยุทธ์ การติดตามควบคุม และประเมินผลการปฏิบัติงาน ตลอดจนการใช้ทรัพยากรต่าง ๆ เหมาะสม มีประสิทธิภาพมากขึ้นและลดการสูญเสียและโอกาสที่ทำให้เกิดความเสียหายแก่องค์กร

ภายใต้สภาวะการดำเนินงานของทุก ๆ องค์กรล้วนแต่มีความเสี่ยง ซึ่งเป็นความไม่แน่นอนที่อาจจะส่งผลกระทบต่อการทำงานหรือเป้าหมายขององค์กร จึงจำเป็นต้องมีการจัดการความเสี่ยงเหล่านั้นอย่างเป็นระบบ โดยการระบุความเสี่ยงว่าปัจจัยเสี่ยงใดบ้างที่กระทบต่อการดำเนินงานหรือเป้าหมายขององค์กร วิเคราะห์ความเสี่ยงจากโอกาสและผลกระทบที่เกิดขึ้น จัดลำดับความสำคัญของความเสี่ยง กำหนดแนวทางในการจัดการความเสี่ยง และต้องคำนึงถึงความคุ้มค่าในการจัดการความเสี่ยงอย่างเหมาะสม

นอกจากนี้ ตามพระราชบัญญัติวินัยการเงินการคลังภาครัฐ พ.ศ. ๒๕๖๑ มาตรา ๗๙ “ได้กำหนดให้หน่วยงานของรัฐจัดให้มีการตรวจสอบภายใน การควบคุมภายในและการบริหารจัดการความเสี่ยง โดยถือปฏิบัติตามมาตรฐานและหลักเกณฑ์ที่กระทรวงการคลังกำหนด”

ดังนั้นคณะกรรมการบริหารจัดการความเสี่ยง องค์การบริหารส่วนตำบลคลองท่อมใต้ จึงได้จัดทำแผนบริหารจัดการความเสี่ยง ประจำปีงบประมาณ พ.ศ. ๒๕๖๔ ขึ้น สำหรับใช้เป็นแนวทางในการบริหารปัจจัยและควบคุมกิจกรรม รวมทั้งกระบวนการดำเนินการต่าง ๆ เพื่อลดมูลเหตุของแต่ละโอกาสที่จะทำให้เกิดความเสียหาย ให้ระดับของความเสี่ยงและผลกระทบที่จะเกิดขึ้นในอนาคตอยู่ในระดับที่สามารถยอมรับ ประเมินควบคุม และตรวจสอบได้อย่างมีระบบ

๑.๒ วัตถุประสงค์ของแผนบริหารจัดการความเสี่ยง

- ๑) เพื่อให้ผู้บริหารท้องถิ่นและผู้ปฏิบัติงาน เข้าใจหลักการ และกระบวนการบริหารจัดการความเสี่ยง
- ๒) เพื่อให้ผู้ปฏิบัติงานได้รับทราบขั้นตอน และกระบวนการในการวางแผนบริหารจัดการความเสี่ยง
- ๓) เพื่อให้มีการปฏิบัติตามกระบวนการบริหารความเสี่ยงอย่างเป็นระบบและต่อเนื่อง
- ๔) เพื่อใช้เป็นเครื่องมือในการบริหารจัดการความเสี่ยง
- ๕) เพื่อเป็นเครื่องมือในการสื่อสารและสร้างความเข้าใจตลอดจนเชื่อมโยงการบริการจัดการความเสี่ยงกับกลยุทธ์
- ๖) เพื่อลดโอกาสและผลกระทบของความเสี่ยงที่จะเกิดขึ้นกับองค์กร

๑.๓ เป้าหมาย

๑) ผู้บริหารท้องถิ่นและผู้ปฏิบัติงาน มีความรู้ความเข้าใจเรื่องการบริหารจัดการความเสี่ยงเพื่อนำไปใช้ในการดำเนินงานตามยุทธศาสตร์ และแผนปฏิบัติงานประจำปีให้บรรลุตามวัตถุประสงค์และเป้าหมายที่กำหนดไว้

๒) ผู้บริหารท้องถิ่นและผู้ปฏิบัติงาน สามารถระบุความเสี่ยง วิเคราะห์ความเสี่ยง ประเมินความเสี่ยง และจัดการความเสี่ยงให้อยู่ในระดับที่ยอมรับได้

๓) สามารถนำแผนบริหารความเสี่ยงไปใช้ในการบริหารงานที่รับผิดชอบ

๔) เพื่อพัฒนาความสามารถของบุคลากรและกระบวนการดำเนินงานภายในองค์กรอย่างต่อเนื่อง

๕) ความรับผิดชอบต่อความเสี่ยงและการบริหารความเสี่ยงถูกกำหนดขึ้นอย่างเหมาะสมทั่วทั้งองค์กร

๖) การบริหารความเสี่ยงได้รับการปลูกฝังให้เป็นวัฒนธรรมขององค์กร

๑.๔ ประโยชน์ของการบริหารจัดการความเสี่ยง

การดำเนินการบริหารจัดการความเสี่ยงจะช่วยให้ผู้บริหารท้องถิ่นมีข้อมูลที่ใช้ในการตัดสินใจได้อย่างขึ้นและทำให้องค์กรสามารถจัดการกับปัญหาอุปสรรคและอยู่รอดได้ในสถานการณ์ไม่คาดคิดหรือสถานการณ์ที่อาจจะทำให้องค์กรเกิดความเสียหาย

ประโยชน์ที่คาดว่าจะได้รับการดำเนินการบริหารจัดการความเสี่ยง มีดังนี้

๑) เป็นส่วนหนึ่งของหลักการบริหารจัดการบ้านเมืองที่ดี การบริหารความเสี่ยงจะช่วยคณะทำงานบริหารความเสี่ยงและผู้บริหารท้องถิ่นทุกระดับตระหนักถึงความเสี่ยงหลักที่สำคัญ และสามารถทำหน้าที่ในการกำกับผู้ดูแลองค์กรได้อย่างมีประสิทธิภาพและประสิทธิผลมากยิ่งขึ้น

๒) สร้างฐานข้อมูลที่มีประโยชน์ต่อการบริหารและการปฏิบัติงานในองค์กร การบริหารความเสี่ยงจะเป็นแหล่งข้อมูลสำหรับผู้บริหารท้องถิ่นในการตัดสินใจด้านต่าง ๆ ซึ่งรวมถึงการบริหารจัดการความเสี่ยงซึ่งตั้งอยู่บนสมมุติฐานในการตอบสนองต่อเป้าหมายและภารกิจหลักขององค์กรรวมถึงระดับความเสี่ยงที่ยอมรับได้

๓) ช่วยสะท้อนให้เห็นภาพรวมของความเสี่ยงต่าง ๆ ที่สำคัญได้ทั้งหมด การบริหารความเสี่ยงจะทำให้บุคลากรภายในองค์กรมีความเข้าใจถึงเป้าหมายและภารกิจหลักขององค์กร และตระหนักถึงความเสี่ยงสำคัญที่ส่งผลกระทบต่อในเชิงลบต่อองค์กรได้อย่างครบถ้วน ซึ่งครอบคลุมความเสี่ยงธรรมาภิบาล

๔) เป็นเครื่องมือที่สำคัญในการบริหารงาน การบริหารความเสี่ยงเป็นเครื่องมือที่ช่วยให้ผู้บริหารท้องถิ่นสามารถมั่นใจได้ว่าความเสี่ยงได้รับการจัดการอย่างเหมาะสมและทันเวลา รวมทั้งเป็นเครื่องมือสำคัญของผู้บริหารท้องถิ่นในการบริหารงานและการตัดสินใจในด้านต่าง ๆ เช่น การวางแผนการกำหนดกลยุทธ์ การติดตามควบคุมและวัดผลการปฏิบัติงานและการตัดสินใจในการด้านต่าง ๆ เช่น การวางแผนการกำหนดกลยุทธ์ การติดตามควบคุมและวัดผลการปฏิบัติงาน ซึ่งส่งผลให้การดำเนินงานของสถาบันเป็นไปตามเป้าหมายที่กำหนดและสามารถปกป้องผลประโยชน์ รวมทั้งเพิ่มมูลค่าแก่องค์กร

๕) ช่วยให้การพัฒนาองค์กรเป็นไปในทิศทางเดียวกัน การบริหารความเสี่ยงทำให้รูปแบบการตัดสินใจในระดับการปฏิบัติงานขององค์กรมีการพัฒนาไปในทิศทางเดียวกัน เช่น การตัดสินใจโดยที่ผู้บริหารท้องถิ่นมีความเข้าใจในกลยุทธ์ วัตถุประสงค์ขององค์กร และระดับความเสี่ยงอย่างชัดเจน

๖) ช่วยให้การพัฒนาการบริหารและจัดสรรทรัพยากรเป็นไปอย่างมีประสิทธิภาพและประสิทธิผล การจัดสรรทรัพยากรเป็นไปอย่างเหมาะสม โดยพิจารณาถึงระดับความเสี่ยงในแต่ละกิจกรรม และการเลือกใช้มาตรการในการบริหารจัดการความเสี่ยง เช่น การใช้ทรัพยากรสำหรับกิจกรรมที่มีความเสี่ยงต่าง ๆ และกิจกรรมที่มีความเสี่ยงสูงย่อมแตกต่างกัน หรือการเลือกใช้มาตรการแต่ละประเภทย่อมใช้ทรัพยากรแตกต่างกัน เป็นต้น

๑.๕ นิยามความเสี่ยง

๑. ความเสี่ยง (Risk)

ความเสี่ยง หมายถึง เหตุการณ์หรือการกระทำใด ๆ ที่อาจจะเกิดขึ้นภายในสถานการณ์ที่ไม่แน่นอนและจะส่งผลกระทบต่อหรือสร้างความเสียหาย (ทั้งที่เป็นตัวเงินและไม่เป็นตัวเงิน) หรือก่อให้เกิด ความล้มเหลวหรือลดโอกาสที่จะบรรลุวัตถุประสงค์และเป้าหมายขององค์กร ทั้งในด้านยุทธศาสตร์ การปฏิบัติงาน การเงิน และการบริหาร ซึ่งอาจเป็นผลกระทบทางบวกด้วยก็ได้ โดยวัดจากผลกระทบ (Impact) ที่ได้รับ และโอกาสที่จะเกิด (Likelihood) ของเหตุการณ์

ลักษณะของความเลื่อง สามารถแบ่งออกได้เป็น ๓ ส่วนดังนี้

- ๑) ปัจจัยเลื่อง คือ สาเหตุที่จะทำให้เกิดความเลื่อง
- ๒) เหตุการณ์เลื่อง คือ เหตุการณ์ที่ส่งผลกระทบต่อการทำงาน หรือ นโยบาย
- ๓) ผลกระทบของความเลื่อง คือ ความรุนแรงของความเสียหายที่น่าจะเกิดขึ้นจากเหตุการณ์เลื่อง

๒. การบริหารความเลื่อง (Risk Management)

การบริหารความเลื่อง หมายถึง กระบวนการที่ใช้ในการบริหารจัดการปัจจัย และการควบคุมกิจกรรมรวมทั้งกระบวนการดำเนินงานต่าง ๆ เพื่อให้โอกาสที่จะเกิดเหตุการณ์ความเลื่องลดลง หรือผลกระทบของความเสียหายจากเหตุการณ์ความเลื่องลดลงอยู่ในระดับที่องค์กรยอมรับได้

๓. ระบบบริหารความเลื่อง (Risk Management)

การบริหารความเลื่อง หมายถึง ระบบการบริหารปัจจัย และควบคุมกิจกรรมรวมทั้ง กระบวนการดำเนินงานต่าง ๆ เพื่อลดมูลเหตุของแต่ละโอกาสที่องค์กรจะเกิดความเสียหายให้ระดับของความเลื่องและผลกระทบที่จะเกิดขึ้นในอนาคตอยู่ในระดับที่องค์กรยอมรับได้ประเมินได้ควบคุมได้และตรวจสอบได้อย่างมีระบบโดยคำนึงถึงการบรรลุเป้าหมาย ทั้งในด้านกลยุทธ์การปฏิบัติตามกฎระเบียบ การเงิน และชื่อเสียงขององค์กรเป็นสำคัญ โดยได้รับการสนับสนุนและการมีส่วนร่วมในการบริหารความเลื่องจากหน่วยงานทุกระดับทั่วทั้งองค์กร

บทที่ ๒

แนวทางการบริหารความเสี่ยง

๓.๑ แนวทางการดำเนินงานและกลไกการบริหารจัดการความเสี่ยง

๑.๑ แนวทางการดำเนินงาน ในการบริหารความเสี่ยงขององค์การบริหารส่วนตำบลคลองท่อมได้แบ่งเป็น ๒ ระยะดังนี้

ระยะที่ ๑ การเริ่มต้นและพัฒนา

๑) กำหนดนโยบายหรือแนวทางในการบริหารความเสี่ยงขององค์การบริหารส่วนตำบลคลองท่อมได้

๒) ระบุปัจจัยเสี่ยง และประเมินโอกาส ผลกระทบจากปัจจัยเสี่ยง

๓) วิเคราะห์และจัดลำดับความสำคัญของปัจจัยเสี่ยงจากการดำเนินงาน

๔) จัดทำแผนบริหารความเสี่ยงของปัจจัยเสี่ยงที่อยู่ในระดับสูง(High) และสูงมาก (Extreme) รวมทั้งปัจจัยเสี่ยงที่อยู่ในระดับปานกลาง (Medium) ที่มีนัยสำคัญ

๕) สื่อสารทำความเข้าใจเกี่ยวกับแผนบริหารความเสี่ยงให้ผู้ปฏิบัติงานขององค์การบริหารส่วนตำบลคลองท่อมได้รับทราบและสามารถนำไปปฏิบัติได้

๖) รายงานความก้าวหน้าของการดำเนินงานตามแผนบริหารจัดการความเสี่ยง

๗) รายงานสรุปการประเมินผลความสำเร็จของการดำเนินการตามแผนบริหารจัดการความเสี่ยง

ระยะที่ ๒ การพัฒนาสู่ความยั่งยืน

๑) ทบทวนแผนบริหารความเสี่ยงในปีที่ผ่านมา

๒) พัฒนาระบบการบริหารความเสี่ยงสำหรับความเสี่ยงแต่ละประเภท

๓) ผลักดันให้มีการบริหารความเสี่ยงทั่วทั้งองค์กร

๔) พัฒนาขีดความสามารถบุคลากรในการดำเนินงานตามกระบวนการบริหารจัดการความเสี่ยง

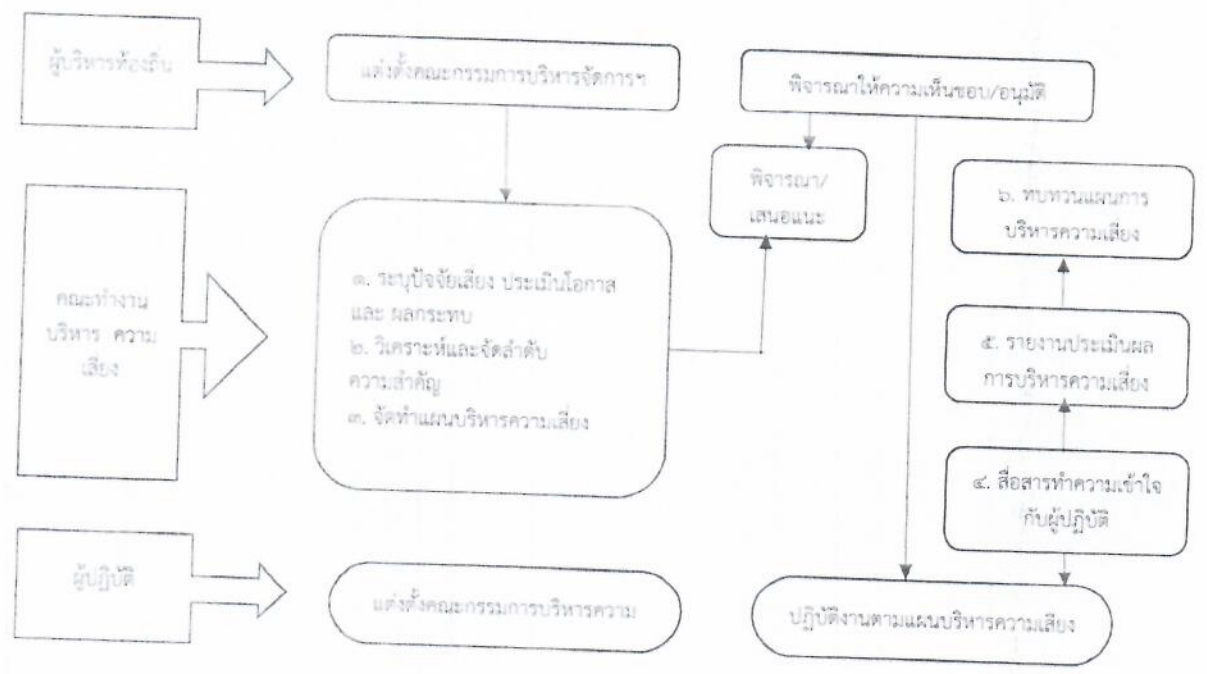
๑.๒ กลไกการบริหารจัดการความเสี่ยง ประกอบด้วย

๑) ผู้บริหารท้องถิ่น มีหน้าที่แต่งตั้งคณะกรรมการบริหารจัดการความเสี่ยง ส่งเสริมให้การบริหารจัดการความเสี่ยงอย่างมีประสิทธิภาพและเหมาะสม รวมทั้งพิจารณาให้ความเห็นชอบหรืออนุมัติแผนการบริหารความเสี่ยงเพื่อนำไปปฏิบัติต่อไป

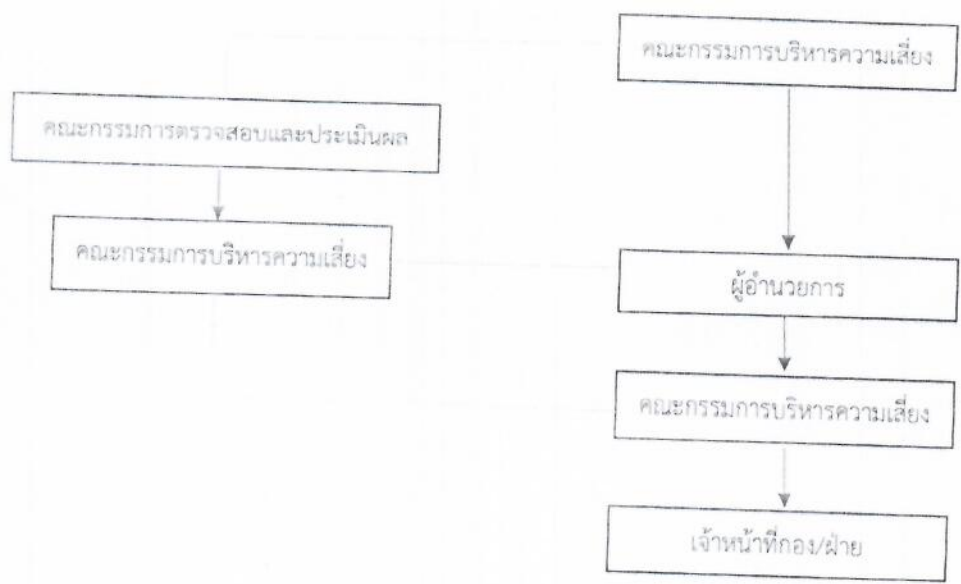
๒) คณะกรรมการบริหารจัดการความเสี่ยง มีหน้าที่ดำเนินการให้มีระบบการบริหารจัดการความเสี่ยง จัดทำแผนบริหารความเสี่ยงรายงานและประเมินผลการดำเนินงานตามแผนการบริหารจัดการความเสี่ยง รวมทั้งทบทวนแผนการบริหารความเสี่ยงเพื่อปรับปรุงการดำเนินการต่อไปในอนาคต

๓) ผู้ปฏิบัติงาน หรือเจ้าหน้าที่ กอง/ฝ่าย ขององค์การบริหารส่วนตำบลคลองท่อมได้มีหน้าที่สนับสนุนข้อมูลที่เกี่ยวข้องให้กับคณะทำงานบริหารจัดการความเสี่ยง และให้ความร่วมมือในการปฏิบัติงานตามแผนบริหารจัดการความเสี่ยง

กลไกการบริหารความเสี่ยง



๓.๒ โครงสร้างการบริหารความเสี่ยง



หน้าที่ความรับผิดชอบตามโครงการ

การบริหารจัดการความเสี่ยง ประกอบด้วย การกำกับดูแล การตัดสินใจ การจัดทำแผน การดำเนินการ การติดตามประเมินผล และการสอบทาน ซึ่งในแต่ละองค์ประกอบมีอำนาจหน้าที่ดังนี้

๓.๒.๑ คณะกรรมการบริหารจัดการความเสี่ยง

๑. จัดทำแผนบริหารจัดการความเสี่ยง
๒. ติดตามประเมินผลการบริหารจัดการความเสี่ยง
๓. จัดทำรายงานผลตามแผนการบริหารจัดการความเสี่ยง
๔. พิจารณาทบทวนแผนการบริหารจัดการความเสี่ยง

๓.๒.๓ ผู้บริหารท้องถิ่น

- ๑) แต่งตั้งคณะกรรมการบริหารจัดการความเสี่ยง
- ๒) ส่งเสริมและติดตามให้มีการบริหารอย่างมีประสิทธิภาพและเหมาะสม
- ๓) พิจารณาให้ความเห็นชอบและอนุมัติแผนการบริหารจัดการความเสี่ยง
- ๔) พิจารณาผลการบริหารความเสี่ยงและเสนอแนะแนวทางการพัฒนา

๓.๒.๕ เจ้าหน้าที่ กอง/ฝ่าย

- ๑) สนับสนุนข้อมูลเกี่ยวข้องให้กับคณะทำงานบริหารจัดการความเสี่ยง
- ๒) ให้ความร่วมมือในการปฏิบัติงานตามแผนบริหารจัดการความเสี่ยง

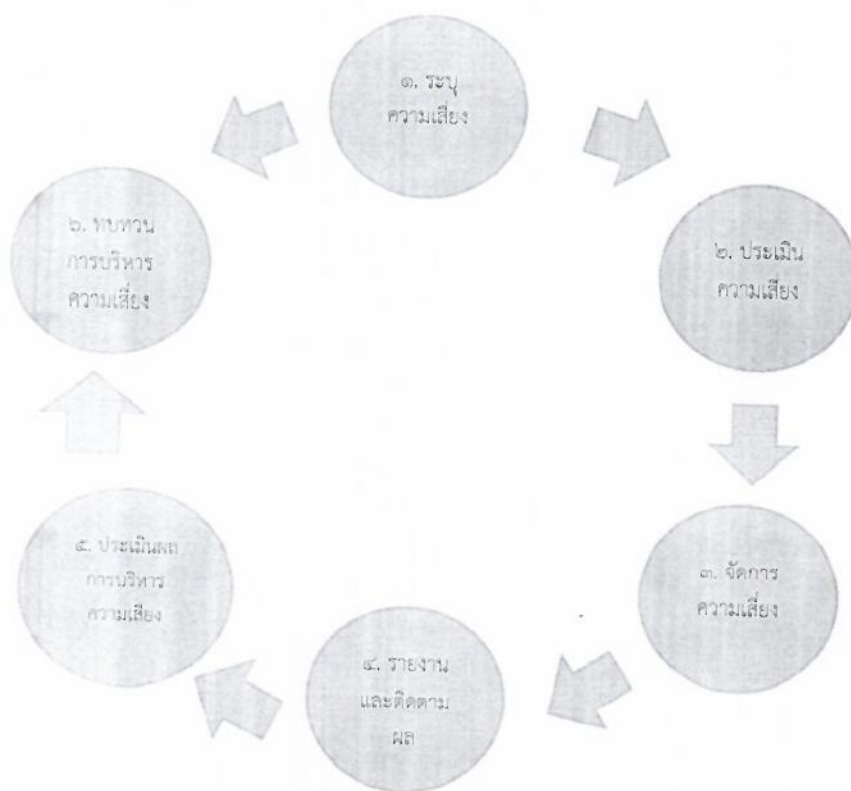
บทที่ ๓

กระบวนการบริหารจัดการความเสี่ยง

กระบวนการบริหารจัดการความเสี่ยง เป็นกระบวนการที่ใช้ในการระบุ วิเคราะห์ ประเมิน และจัดลำดับความเสี่ยงที่มีผลกระทบต่อการบรรลุวัตถุประสงค์ในการดำเนินงานขององค์กร รวมทั้งการจัดทำแผนบริหารจัดการความเสี่ยง โดยกำหนดแนวทางการควบคุมเพื่อป้องกันหรือลดความเสี่ยงให้อยู่ในระดับที่ยอมรับได้ ซึ่ง องค์การบริหารส่วนตำบลคลองท่อมใต้ มีขั้นตอนหรือกระบวนการบริหารจัดการความเสี่ยง ๖ ขั้นตอนหลัก ดังนี้

๑. ระบุความเสี่ยง เป็นการระบุเหตุการณ์ใด ทั้งที่มีผลดีและผลเสียต่อการบรรลุวัตถุประสงค์ โดยต้องระบุได้ด้วยว่าเหตุการณ์นั้นจะเกิดที่ไหน เมื่อใด และเกิดขึ้นได้อย่างไร
๒. ประเมินความเสี่ยง เป็นการวิเคราะห์ความเสี่ยง และจัดลำดับความเสี่ยง โดยพิจารณาจากการประเมินโอกาสที่เกิดความเสี่ยง และความรุนแรงของผลกระทบจากเหตุการณ์ความเสี่ยง โดยอาศัยเกณฑ์มาตรฐานที่ได้กำหนดไว้ ทำให้การตัดสินใจจัดการกับความเสี่ยงเป็นไปอย่างเหมาะสม
๓. จัดการความเสี่ยง เป็นการกำหนดมาตรการ หรือแผนปฏิบัติการในการจัดการ และควบคุมความเสี่ยงที่สูง (High) และสูงมาก (Extreme) นั้นให้ลดลง ให้อยู่ในระดับที่ยอมรับได้ สามารถปฏิบัติได้จริง และควรต้องพิจารณาถึงความคุ้มค่าในด้านค่าใช้จ่ายและต้นทุนที่ต้องใช้ลงทุนในการกำหนดมาตรการ หรือแผนปฏิบัติการนั้นกับประโยชน์ที่จะได้รับด้วย
๔. รายงานและติดตามผล เป็นรายงานและติดตามผลการดำเนินงานตามแผนบริหารความเสี่ยงที่ได้ดำเนินการทั้งหมดตามลำดับให้ฝ่ายบริหารรับทราบและให้ความเห็นชอบดำเนินการตามแผนบริหารจัดการความเสี่ยง
๕. ประเมินผลการบริหารจัดการความเสี่ยง เป็นการประเมินการบริหารความเสี่ยง ประจำปีเพื่อให้มั่นใจว่าองค์กรมีการบริหารความเสี่ยงได้อย่างเหมาะสม เพียงพอ ถูกต้องและมีประสิทธิภาพ มาตรการหรือกลไกการควบคุมความเสี่ยง (Control Activity) ที่ดำเนินการสามารถลดและควบคุมความเสี่ยงที่เกิดขึ้นได้จริงและอยู่ในระดับที่ยอมรับได้ หรือต้องจัดหามาตรการหรือตัวควบคุมอื่นเพิ่มเติม เพื่อให้ความเสี่ยงที่ยังเหลืออยู่หลังมีการจัดการ (Residual Risk) อยู่ในระดับที่ยอมรับได้ และให้องค์กรมีการบริหารความเสี่ยงอย่างต่อเนื่อง
๖. ทบทวนการบริหารจัดการความเสี่ยง เป็นการทบทวนประสิทธิภาพของแนวทางการบริหารความเสี่ยงทุกขั้นตอน เพื่อพัฒนาระบบให้ดียิ่งขึ้น

กระบวนการบริหารความเสี่ยงขององค์การบริหารส่วนตำบลคลองท่อมใต้



๓.๑ การระบุความเสี่ยง

เป็นกระบวนการที่ผู้บริหารและผู้ปฏิบัติร่วมกันระบุความเสี่ยงและปัจจัยเสี่ยง โดยต้องคำนึงถึง ความเสี่ยงที่มีสาเหตุมาจากปัจจัยทั้งภายในและภายนอก ปัจจัยเหล่านี้มีผลกระทบต่อ วัตถุประสงค์และ เป้าหมายขององค์กร หรือผลการปฏิบัติงานทั้งในระดับองค์กรและระดับกิจกรรม ในการระบุปัจจัยเสี่ยงจะต้องพิจารณาว่ามีเหตุการณ์ใดหรือกิจกรรมใดของกระบวนการปฏิบัติงานที่อาจเกิดความเสี่ยงผิดพลาดความเสียหายและไม่บรรลุวัตถุประสงค์ที่กำหนด รวมทั้งทรัพย์สินใดที่จำเป็นต้องได้รับการดูแลป้องกันรักษา ดังนั้นจึงจำเป็นต้องเข้าใจในความหมายของ “ความเสี่ยง (Risk)” ปัจจัยเสี่ยง “Risk Factor” และ “ประเภทความเสี่ยง” ก่อนที่จะดำเนินการระบุความเสี่ยงได้อย่างเหมาะสม

๓.๑.๑ ความเสี่ยง (Risk)

หมายถึง เหตุการณ์หรือการกระทำใด ๆ ที่อาจเกิดขึ้นภายใต้สถานการณ์ที่ไม่แน่นอนและจะส่งผลกระทบต่อหรือสร้างความเสียหาย (ทั้งที่เป็นตัวเงินและไม่เป็นตัวเงิน) หรือก่อให้เกิดความล้มเหลว หรือลดโอกาส ที่จะบรรลุเป้าหมายตามภารกิจหลักขององค์กร และเป้าหมายตามแผนปฏิบัติงาน

๓.๑.๒ ปัจจัยเสี่ยง (Risk Factor)

หมายถึง ต้นเหตุ หรือสาเหตุที่มาของความเสี่ยง ที่จะทำให้บรรลุวัตถุประสงค์ที่กำหนดไว้ได้ตัวว่าเหตุการณ์นั้นจะเกิดที่ไหน เมื่อใด และเกิดขึ้นได้อย่างไร และทำไมทั้งนี้สาเหตุของความ

เสี่ยงที่จะระบุดูว่าเป็นสาเหตุที่แท้จริง เพื่อจะได้วิเคราะห์และกำหนดมาตรการลดความเสี่ยงในภายหลังได้อย่างถูกต้อง โดยปัจจัยเสี่ยงแบ่งได้ ๒ ด้าน ดังนี้

๑) ปัจจัยเสี่ยงภายนอก คือ ความเสี่ยงที่ไม่สามารถควบคุมการเกิดได้โดยองค์กร อาทิ เศรษฐกิจ สังคม การเมือง กฎหมาย คู่แข่ง เทคโนโลยี ภัยธรรมชาติ สิ่งแวดล้อม

๒) ปัจจัยเสี่ยงภายใน คือ ความเสี่ยงที่สามารถควบคุมได้โดยองค์กร อาทิ กฎระเบียบ ข้อบังคับภายในองค์กร วัฒนธรรมองค์กร นโยบายการบริหารและการจัดการ ความรู้/ความสามารถของบุคลากร กระบวนการทำงาน ข้อมูล/ระบบสารสนเทศ เครื่องมือ/อุปกรณ์

๓.๑.๓ ประเภทความเสี่ยง

แบ่งเป็น ๔ ประเภท ได้แก่

๑) ความเสี่ยงเชิงยุทธศาสตร์ (Strategic Risk) เป็นความเสี่ยงที่เกี่ยวข้องกับ กลยุทธ์ เป้าหมาย พันธกิจ ในภาพรวมองค์กร ที่อาจก่อให้เกิดการเปลี่ยนแปลงหรือการไม่บรรลุตามเป้าหมายในแต่ละประเด็นยุทธศาสตร์ขององค์กร

๒) ความเสี่ยงด้านการปฏิบัติงาน (Operational Risk) เป็นความเสี่ยงที่เกี่ยวข้องกับ ประเด็นปัญหาการปฏิบัติงานประจำวัน หรือการดำเนินงานปกติที่องค์กรต้องเผชิญเพื่อบรรลุวัตถุประสงค์เชิงกลยุทธ์ ความเสี่ยงด้านนี้ อาทิ การปฏิบัติงานไม่เป็นไปตามแผนปฏิบัติงานโดยไม่มีผังการปฏิบัติงานที่ชัดเจน หรือไม่มีการมอบหมายหน้าที่ความรับผิดชอบ บุคลากรขาดแรงจูงใจในการปฏิบัติงาน

๓) ความเสี่ยงด้านการเงิน (Financial Risk) เป็นความเสี่ยงที่เกี่ยวข้องกับการบริหารและควบคุมทางการเงินและการงบประมาณขององค์กรให้เป็นไปอย่างมีประสิทธิภาพ ผลกระทบการเงินที่เกิดจากปัจจัยภายนอก อาทิ ข้อบังคับเกี่ยวกับรายงานทางการเงินของหน่วยงานที่เกี่ยวข้อง ได้แก่ กรมบัญชีกลาง สำนักงานตรวจเงินแผ่นดิน สำนักงบประมาณ รวมทั้ง การจัดสรรงบประมาณไม่เหมาะสม

๔) ความเสี่ยงด้านการปฏิบัติตามกฎหมาย ระเบียบ ข้อบังคับ (Compliance Risk) เป็นความเสี่ยงที่เกี่ยวข้องกับประเด็นข้อกฎหมาย ระเบียบ การปกป้องคุ้มครองผู้รับบริการหรือผู้มีส่วนร่วมได้เสีย การป้องกันข้อมูลรวมถึงประเด็นทางด้านกฎระเบียบต่าง ๆ

การระบุความเสี่ยงควรเริ่มต้นด้วยการแจกแจงกระบวนการปฏิบัติงานที่จะทำให้บรรลุวัตถุประสงค์ ที่กำหนดไว้ แล้วจึงระบุปัจจัยเสี่ยงที่มีผลกระทบต่อกระบวนการปฏิบัติงานนั้น ๆ ทำให้เกิดความผิดพลาด ความเสียหาย และเสียโอกาสปัจจัยเสี่ยงนั้นควรจะเป็นต้นเหตุที่แท้จริงเพื่อจะสามารถนำไปใช้ประโยชน์ในการหามาตรการลดความเสี่ยงในภายหลังได้ ทั้งนี้การระบุความเสี่ยง สามารถดำเนินการได้หลายวิธี อาทิ จากการวิเคราะห์กระบวนการทำงาน การวิเคราะห์บททวนผลการปฏิบัติงานที่ผ่านมา การประชุมเชิงปฏิบัติการ การระดมสมอง การเปรียบเทียบกับองค์กรอื่น การสัมภาษณ์ แบบสอบถาม

๓.๒ การประเมินความเสี่ยง

การประเมินความเสี่ยงเป็นกระบวนการที่ประกอบด้วย การวิเคราะห์ การประเมินและการจัดระดับความเสี่ยง ที่มีผลกระทบต่อการบรรลุวัตถุประสงค์ของกระบวนการทำงานของหน่วยงานหรือขององค์กร

๓.๒.๑ การกำหนดเกณฑ์การประเมินมาตรฐาน

เป็นการกำหนดเกณฑ์ที่จะใช้ในการประเมินความเสี่ยง ได้แก่ ระดับโอกาสที่จะเกิดความเสี่ยง (Likelihood) ระดับความรุนแรงของผลกระทบ (Impact) และระดับความเสี่ยง (Degree of Risk) โดยคณะกรรมการบริหารความเสี่ยงได้กำหนดหลักเกณฑ์ในการให้คะแนน ระดับโอกาสที่จะเกิดความเสี่ยง (Likelihood) และระดับความรุนแรงของผลกระทบ (Impact) และระดับของความเสี่ยง (Degree Of Risk) โดยคณะกรรมการบริหารความเสี่ยงได้กำหนดหลักเกณฑ์ในการให้คะแนน ระดับโอกาสที่จะเกิดความเสี่ยง (Likelihood) และระดับความรุนแรงของผลกระทบ (Impact) ไว้ ๕ ระดับ คือ น้อยมาก น้อย ปานกลาง สูง และสูงมาก ดังนี้

หลักเกณฑ์การให้คะแนนโอกาสที่จะเกิดการความเสี่ยงและความรุนแรงของผลกระทบ

๑. โอกาสที่จะเกิด (Likelihood : L) หมายถึง ความถี่หรือโอกาสที่จะเกิดเหตุการณ์ความเสี่ยง ซึ่งจำแนกเป็น ๕ ระดับ คือ

ระดับ	โอกาสที่จะเกิด	คำอธิบาย
๕	สูงมาก	๑ เดือนต่อครั้ง/เกิดขึ้นเป็นประจำ
๔	สูง	๑-๒ เดือนต่อครั้ง/เกิดขึ้นค่อนข้างบ่อย
๓	ปานกลาง	๑ ปีต่อครั้ง/เกิดขึ้นเป็นบางครั้ง
๒	น้อย	๒-๓ ปีต่อครั้ง/เกิดขึ้นนาน ๆ ครั้ง
๑	น้อยมาก	๕ ปีต่อครั้ง/เกิดขึ้นได้ในกรณียกเว้น

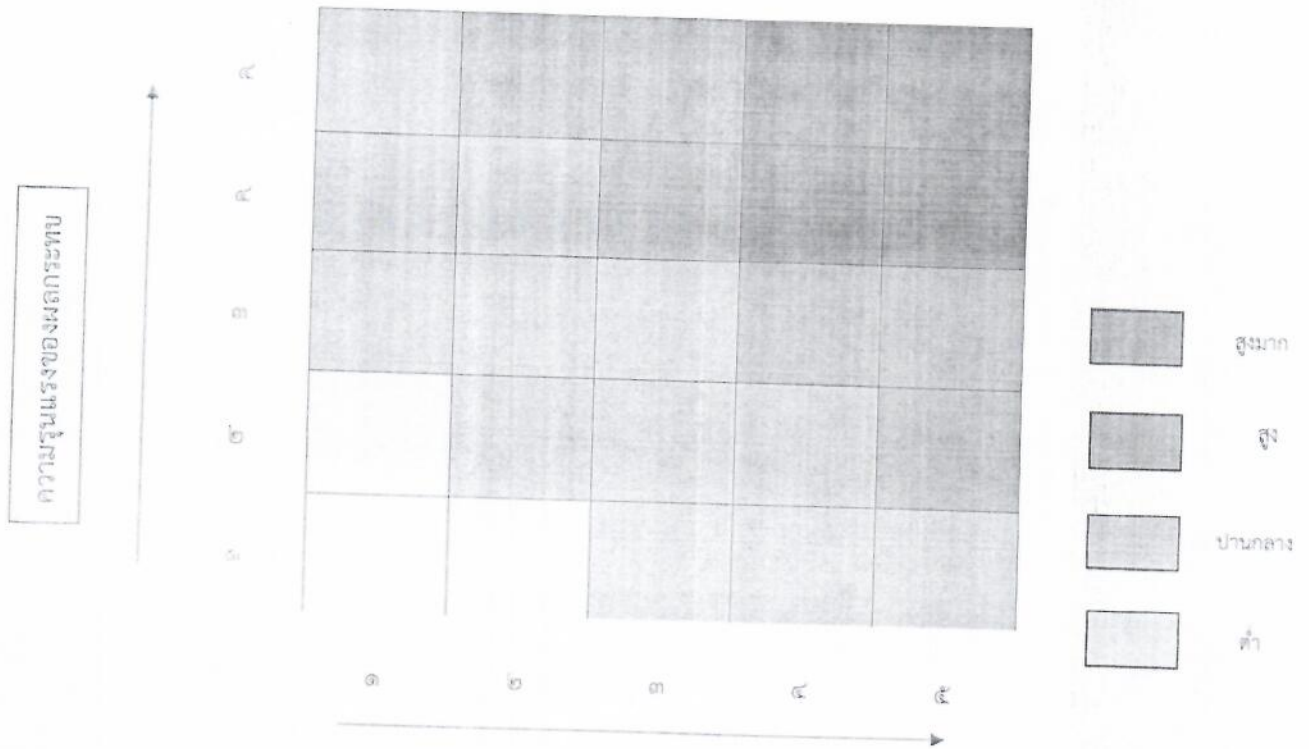
๒. ผลกระทบ (Impact : I) หมายถึง ขนาดความรุนแรงของความเสียหายที่จะเกิดขึ้นหากเกิดเหตุการณ์ความเสี่ยง จำแนกเป็น ๕ ระดับ คือ

ระดับ	โอกาสที่จะเกิด	คำอธิบาย
๕	รุนแรงที่สุด	เกิดความเสียหาย ร้อยละ ๒๕ ของงบประมาณการดำเนินงานในแผนงาน-โครงการ-กิจกรรม/ กระทบต่อ ชื่อเสียง ทรัพย์สินอย่างมหันต์/การบาดเจ็บถึงชีวิต
๔	รุนแรงมาก	เกิดความเสียหาย ร้อยละ ๒๐ ของงบประมาณการดำเนินงานในแผนงาน-โครงการ-กิจกรรม/กระทบต่อ ชื่อเสียง ทรัพย์สินอย่างมาก/บาดเจ็บสาหัสถึงขั้นทุพพลภาพไม่สามารถทำงานได้
๓	ปานกลาง	เกิดความเสียหาย ร้อยละ ๑๕ ของงบประมาณการดำเนินงานในแผนงาน-โครงการ-กิจกรรม/กระทบต่อ ชื่อเสียง ทรัพย์สินปานกลาง/บาดเจ็บสาหัสถึงขั้นหยุดงาน
๒	น้อย	เกิดความเสียหาย ร้อยละ ๑๐ ของงบประมาณการดำเนินงานในแผนงาน-โครงการ-กิจกรรม/กระทบต่อ ชื่อเสียง ทรัพย์สิน พอสมควร/ได้รับบาดเจ็บอย่างรุนแรง

๑	น้อยมาก	เกิดความเสียหาย ร้อยละ ๕ ของงบประมาณการดำเนินงานในแผนงาน-โครงการ-กิจกรรม/กระทบต่อ ชื่อเสียง ทรัพย์สินเล็กน้อย/ได้รับบาดเจ็บแต่ไม่รุนแรง
---	---------	---

๑๑

๓. ระดับของความเสี่ย (Degree of Risk : D) หมายถึง สถานะของความเสี่ยที่ได้จากการประเมินโอกาสและผลกระทบของแต่ละปัจจัยเสี่ย มีค่าเป็นเชิงปริมาณ ซึ่งคำนวณได้จากสูตรดังนี้
 ระดับความเสี่ย = ระดับโอกาส x ระดับผลกระทบของความเสี่ย หรือ $D = L \times I$



๓.๒.๒ การประเมินโอกาสและผลกระทบของความเสี่ย

เป็นการนำความเสี่ยงและปัจจัยเสี่ยแต่ละปัจจัยที่ระบุไว้มาประเมินโอกาส (Likelihood) ที่จะเกิดเหตุการณ์ความเสี่ยงต่าง ๆ และประเมินระดับความรุนแรงของผลกระทบหรือมูลค่าความเสียหาย (Impact) จากความเสี่ยง เพื่อให้เห็นถึงระดับของความเสี่ยที่แตกต่างกัน ทำให้สามารถกำหนดการควบคุมความเสี่ยงได้อย่างเหมาะสม ซึ่งจะช่วยให้สามารถวางแผนและจัดสรรทรัพยากรได้อย่างถูกต้องภายใต้งบประมาณ กำลังคน หรือเวลาที่มีจำกัด โดยอาศัยเกณฑ์มาตรฐานที่กำหนดไว้ข้างต้น ซึ่งมีขั้นตอนดำเนินการ ดังนี้

๑) พิจารณาโอกาส ความถี่ ในการเกิดเหตุการณ์ต่าง ๆ (Likelihood) ว่ามีโอกาส ความถี่ที่จะเกิดนั้นมากน้อยเพียงใด ตามเกณฑ์มาตรฐานที่กำหนด

๒) พิจารณาความรุนแรงของผลกระทบของความเสี่ย (Impact) ที่มีผลต่อหน่วยงานว่ามีระดับความรุนแรง หรือมีความเสียหายเพียงใด ตามเกณฑ์มาตรฐานที่กำหนด

๓.๒.๓ การวิเคราะห์ความเสี่ยง

องค์การบริหารส่วนตำบลคลองท่อมใต้ ได้พิจารณาโอกาสที่จะเกิดเหตุการณ์ (Likelihood) และระดับผลกระทบ (Impact) ของแต่ละปัจจัยแล้วนำมาผลที่ได้มาพิจารณา ความสัมพันธ์ระหว่างโอกาสที่จะเกิด

ความเสี่ยงและผลกระทบว่าจะเกิดความเสี่ยงในระดับใด (ระดับความเสี่ยง = โอกาสที่จะเกิดเหตุการณ์ x ผลกระทบที่จะเกิดความเสี่ยง) ซึ่งจัดแบ่งเป็น ๔ ระดับความเสี่ยง คือ

๑. ระดับความเสี่ยงต่ำ (Low) คะแนนระดับความเสี่ยง ๑-๒ คะแนน หมายถึง ระดับความเสี่ยงที่ยอมรับได้โดยไม่ต้องควบคุมความเสี่ยง

๒. ระดับความเสี่ยงปานกลาง (Medium) คะแนนระดับความเสี่ยง ๓-๙ คะแนน หมายถึง ระดับความเสี่ยงที่ยอมรับได้ แต่ต้องมีการควบคุมเพื่อป้องกันมิให้ความเสี่ยงเพิ่ม มากขึ้นไปอยู่ในระดับที่ไม่สามารถยอมรับ

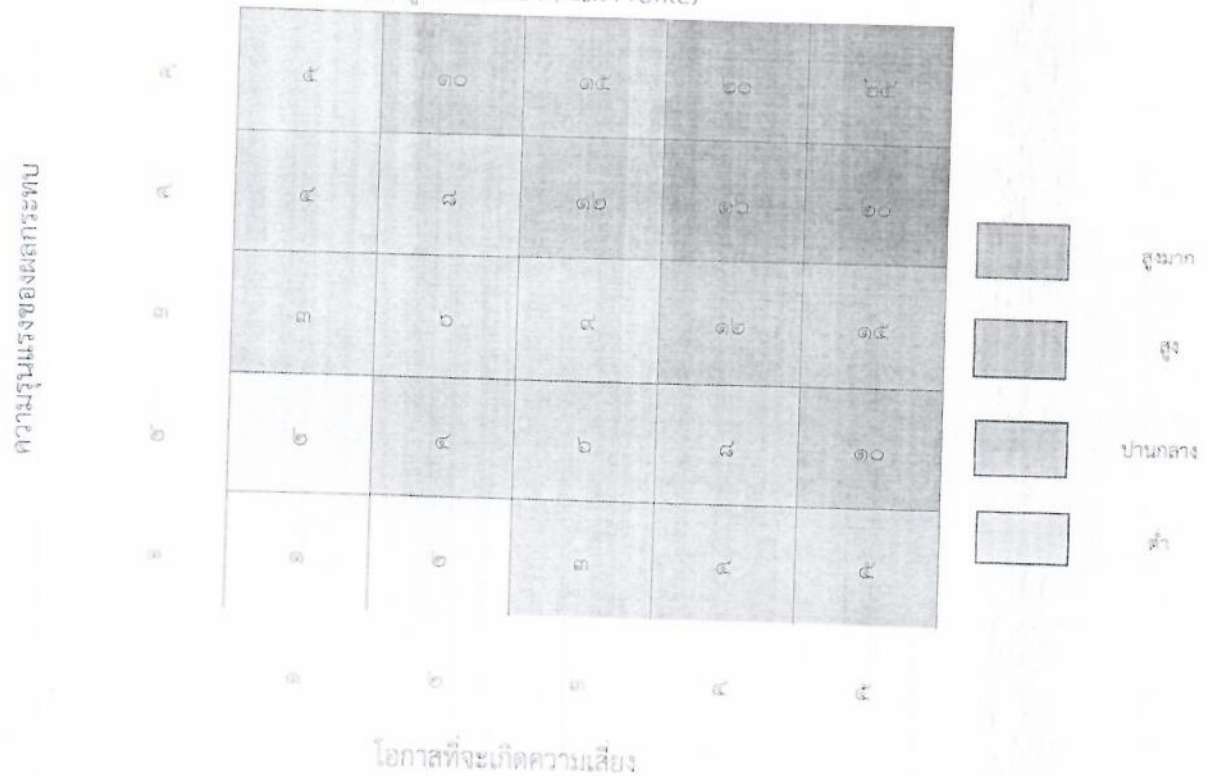
๓. ระดับความเสี่ยงสูง (high) คะแนนระดับความเสี่ยงเท่ากับ ๑๐-๑๕ คะแนน หมายถึง ระดับความเสี่ยงที่ยอมรับได้ แต่ต้องมีการควบคุมเพื่อป้องกันมิให้ความเสี่ยงเพิ่ม มากขึ้นไปอยู่ในระดับที่ไม่สามารถยอมรับ

๔. ระดับความเสี่ยงสูง (Extreme) คะแนนระดับความเสี่ยง ๑๖-๒๕ คะแนน หมายถึงระดับความเสี่ยงที่ไม่สามารถยอมรับได้ จำเป็นต้องเร่งจัดการความเสี่ยงให้อยู่ ในระดับที่ยอมรับได้ทันที

ประเภทความเสี่ยง

- Strategic Risk : S = ด้านกลยุทธ์
- Operational Risk : O = ด้านการดำเนินงาน
- Financial Risk : F = ด้านการเงิน
- Compliance Risk : C = ด้านกฎหมาย/กฎระเบียบ

แผนภูมิความเสี่ยง (Risk Profile)



การควบคุม (Control) หมายถึง นโยบายแนวทาง หรือขั้นตอนปฏิบัติต่าง ๆ ซึ่งกระทำเพื่อลดความเสี่ยง และทำให้การดำเนินงานบรรลุวัตถุประสงค์ มีดังนี้

๑๓

๑. การควบคุมเพื่อการป้องกัน (Preventive Control) เป็นวิธีการควบคุมที่กำหนดขึ้นเพื่อป้องกันไม่ให้เกิดความเสี่ยงและข้อผิดพลาดตั้งแต่แรก เช่น การอนุมัติ การจัดโครงสร้างองค์กร การแบ่งแยกหน้าที่การควบคุมการเข้าถึงเอกสาร ข้อมูล ทรัพย์สิน เป็นต้น

๒. การควบคุมเพื่อให้ตรวจสอบ (Detective Control) เป็นวิธีการควบคุมที่กำหนดขึ้นเพื่อค้นพบข้อผิดพลาดที่เกิดขึ้นแล้ว เช่น การสอบทาน การวิเคราะห์ การยืนยันยอดการตรวจนับ การรายงานข้อบกพร่อง เป็นต้น

๓. การควบคุมโดยการชี้แนะ (Directive Control) เป็นวิธีการควบคุมที่ส่งเสริมหรือกระตุ้นให้เกิดความสำเร็จตามวัตถุประสงค์ที่ต้องการ เช่น การให้รางวัล แก่ผู้มีผลงานดี การประกาศเกียรติคุณ เป็นต้น

๔. การควบคุมเพื่อการแก้ไข (Corrective Control) เป็นวิธีการควบคุมที่กำหนดขึ้นเพื่อแก้ไขข้อผิดพลาดที่เกิดขึ้นให้ถูกต้อง หรือเพื่อหาวิธีการแก้ไขไม่ให้ เกิดข้อผิดพลาดซ้ำอีกในอนาคต

๓.๓ การจัดการความเสี่ยง

แนวทางการบริหารจัดการความเสี่ยงมีหลายวิธี และสามารถปรับเปลี่ยนให้เหมาะสมกับสถานการณ์ขึ้นอยู่กับดุลยพินิจของคณะกรรมการจัดทำแผนบริหารความเสี่ยง แต่ อย่่างไรก็ตามแนวทางการบริหารจัดการความเสี่ยงนั้น ต้องคุ้มค้ำกับการลดระดับผลกระทบของความเสี่ยงทางเลือกหรือยุทธศาสตร์ในการจัดการความเสี่ยง โดยองค์การบริหารส่วนตำบลคลองท่อมได้ มีวิธีการบริหาร/จัดการความเสี่ยง ๔ แนวคิดหลัก (๔T's) ซึ่งมีรายละเอียดดังต่อไปนี้

วิธีการบริหาร/จัดการความเสี่ยง	ศัพท์ที่นิยมใช้ทั่วไป (กรมบัญชีกลาง)	แนวคิด ๔T
๑. การยอมรับความเสี่ยง หมายถึง การตกลงกันที่จะยอมรับ เนื่องจากไม่คุ้มค้ำในการ จัดการหรือป้องกันแต่การเลือกบริหารความเสี่ยงด้วยวิธีนี้ ต้องมีการติดตามเฝ้าระวังอย่างสม่ำเสมอ	Risk Acceptance (Accept)	Take
๒. การลด/การควบคุมความเสี่ยง หมายถึง การปรับปรุงระบบการทำงาน หรือ ออกแบบวิธีการทำงานใหม่ เพื่อลดโอกาสที่จะเกิดความเสี่ยง หรือลดผลกระทบที่อาจจะเกิดขึ้นจากความเสี่ยง ให้อยู่ในระดับที่ยอมรับได้ เช่น การจัดอบรมพนักงาน การ จัดทำคู่มือ การปฏิบัติงาน	Risk Reduction (Control)	Treat

วิธีการบริหาร/จัดการความเสี่ยง	ศัพท์ที่นิยมใช้ทั่วไป (กรมบัญชีกลาง)	แนวคิด ๔T
๓. การกระจายความเสี่ยง หรือโอนความเสี่ยง หมายถึง กระจายหรือถ่ายโอนความเสี่ยงให้หน่วยงานอื่นช่วยแบ่งความรับผิดชอบไป เช่น การทำประกันภัยกับบริษัทภายนอก หรือ การจ้างบุคคลภายนอกดำเนินการแทน (Outsource)	Risk Sharing (Transfer)	Tranfer
๔. การหลีกเลี่ยงความเสี่ยง หมายถึง การจัดการกับความเสี่ยงที่อยู่ในระดับสูงมาก และ ไม่อาจยอมรับได้จึงตัดสินใจยกเลิกโครงการ/กิจกรรมที่จะก่อให้เกิดความเสี่ยงนั้นไป	Risk Ad voidance (Ad void)	Terminate

๓.๔ การรายงานและติดตามผล

หลังจากจัดทำแผนบริหารความเสี่ยงและมีการดำเนินงานตามแผนแล้ว จะต้องมีการรายงานและติดตามผลเป็นระยะ เพื่อให้เกิดความมั่นใจว่าได้มีการดำเนินงานไปอย่างถูกต้องและเหมาะสม โดยมีเป้าหมายในการติดตามผล คือ เป็นการประเมินคุณภาพและความเหมาะสมของวิธีการจัดการความเสี่ยงรวมทั้งติดตามผลการจัดการความเสี่ยงที่ได้มีการดำเนินการไปแล้วว่าบรรลุผลตามวัตถุประสงค์ของการบริหารความเสี่ยงหรือไม่ โดยหน่วยงานต้องสอบถามดูว่า วิธีการบริหารจัดการความเสี่ยงใดมีประสิทธิภาพดีก็ให้ดำเนินการต่อไป หรือวิธีการบริหารจัดการความเสี่ยงใดควรปรับเปลี่ยน และนำผลการติดตามไปรายงานให้ฝ่ายบริหารทราบตามแบบรายงานที่ได้กล่าวข้างต้น ทั้งนี้ กระบวนการสอบถามอาจกำหนดข้อมูลที่ต้องติดตามหรืออาจทำ Check List การติดตาม พร้อมทั้งการกำหนดความถี่ในการติดตามผล โดยสามารถติดตามผลได้ใน ๒ ลักษณะคือ

๑) การติดตามผลเป็นรายครั้ง (Separate Monitoring) เป็นการติดตาม ตามรอบระยะเวลาที่กำหนด เช่น ทุก ๓ เดือน ๖ เดือน ๙ เดือน หรือทุกสิ้นปี เป็นต้น

๒) การติดตามผลในระหว่างการทำงาน (Ongoing Monitoring) เป็นการติดตามที่รวมอยู่ในการดำเนินการต่าง ๆ ตามปกติของหน่วยงาน

๓.๕ การประเมินผลการบริหารความเสี่ยง

คณะกรรมการบริหารความเสี่ยง จะต้องทำสรุปรายงานผลและประเมินผลการบริหารความเสี่ยงประจำปีต่อผู้บริหารท้องถิ่น เพื่อให้มั่นใจว่าองค์การบริหารส่วนตำบลคลองท่อมได้ มีการบริหารความเสี่ยงเป็นไปอย่างเหมาะสม เพียงพอ ถูกต้องและมีประสิทธิภาพ มาตรการหรือกลไกการควบคุมความเสี่ยงที่

๑๕

ดำเนินการ สามารถลดและควบคุมความเสี่ยงที่เกิดขึ้นได้จริงและอยู่ในระดับที่ยอมรับได้ หรือต้องจัดหา มาตรการหรือตัวควบคุมอื่นเพิ่มเติม เพื่อให้ความเสี่ยงที่ยังเหลืออยู่หลังมีการจัดการ อยู่ในระดับที่ยอมรับได้ และให้องค์กรมีการบริหารความเสี่ยงอย่างต่อเนื่องจนเป็นวัฒนธรรมในการดำเนินงาน

๓.๖ การทบทวนการบริหารความเสี่ยง

การทบทวนแผนบริหารความเสี่ยง เป็นการทบทวนประสิทธิภาพของแนวทางการบริหาร ความเสี่ยงในทุกชั้นตอน เพื่อการปรับปรุงและพัฒนาแผนงานในการบริหารความเสี่ยงให้ทันสมัยและเหมาะสม กับการปฏิบัติจริงเป็นประจำทุกปี

บทที่ ๔

แผนบริหารจัดการความเสี่ยง

๔.๑ ขั้นตอนการจัดทำแผนบริหารความเสี่ยง

๑. การประเมินโอกาสและผลกระทบและระดับความเสี่ยง

ได้นำแผนพัฒนาท้องถิ่น (พ.ศ. ๒๕๖๑ - ๒๕๖๕) แผนดำเนินงานประจำปีงบประมาณ พ.ศ. ๒๕๖๔ จุดอ่อนและ/หรือ ข้อเสนอนำมาจากรายงานผลการประเมินผลแผนพัฒนาท้องถิ่น และการวิเคราะห์ความเสี่ยงและปัจจัยเสี่ยงจากการประชุมคณะกรรมการบริหารความเสี่ยง ร่วมพิจารณาในที่ประชุมโดยวิเคราะห์จากปัจจัยที่ก่อให้เกิดความเสี่ยง ๔ ด้าน ได้ดังนี้

๑. ความเสี่ยงด้านกลยุทธ์ (Strategic Risk)
๒. ความเสี่ยงด้านการปฏิบัติงาน (Operational Risk)
๓. ความเสี่ยงด้านการเงิน (Financial Risk)
๔. ความเสี่ยงด้านการปฏิบัติตามกฎระเบียบ (Compliance Risk)

ซึ่งได้ดำเนินการประเมินโอกาสและผลกระทบของความเสี่ยงจัดลำดับความเสี่ยงที่ได้จากการวิเคราะห์ เพื่อประกอบการจัดทำแผนบริหารความเสี่ยง ประจำปีงบประมาณ พ.ศ. ๒๕๖๔

๔.๒ การกำหนดขั้นตอนและวัตถุประสงค์ขั้นตอน

การกำหนดขั้นตอนและวัตถุประสงค์ขั้นตอน		
ยุทธศาสตร์ (๑)	ขั้นตอน (กลยุทธ์) (๒)	วัตถุประสงค์ขั้นตอน (เป้าหมาย) (๓)
ยุทธศาสตร์ที่ ๑ การพัฒนาด้าน โครงสร้าง พื้นฐาน	๑.พัฒนาโครงสร้างพื้นฐานด้านการคมนาคม ขนส่งที่จำเป็น ๒.พัฒนาโครงสร้างพื้นฐาน ๓.พัฒนาโครงสร้างทางการเกษตรเพื่อสร้าง มูลค่าเพิ่มให้แก่ผลผลิตทางการเกษตร	การก่อสร้าง ปรับปรุง บำรุงรักษา โครงสร้างพื้นฐานต่าง ๆ ในพื้นที่ เช่น ถนน, สะพาน , รางระบายน้ำ , ท่อลอด เหลี่ยม, ท่อ คสล., หอกระจายข้าว, ระบบน้ำอุปโภคบริโภค, อาคารต่าง ๆ, ป้ายจราจร, กระจกโค้งป้องกันอุบัติเหตุ แลไฟกระพริบ ฯลฯ
ยุทธศาสตร์ที่ ๒ การพัฒนา คุณภาพชีวิต และสังคมของ ประชาชน	๑.ส่งเสริมการศึกษาและการเรียนรู้ตลอดชีวิต ๒.การส่งเสริมสุขภาวะที่ดีของคนในชุมชน ๓.การพัฒนาคุณภาพชีวิต เด็กเยาวชน สตรี คนชราและผู้ด้อยโอกาส	โครงการพัฒนาสังคมและส่งเสริม คุณภาพชีวิตต่าง ๆ เช่น การช่วยเหลือ ผู้สูงอายุ ผู้พิการ ผู้ป่วยเอดส์ ผู้ยากไร้ ผู้ด้อยโอกาส ส่งเสริมเยาวชน สตรี อุดหนุน อปท.อื่น ส่วนราชการ หน่วยงานอื่นของรัฐ องค์กรประชาชน องค์กรการกุศล องค์กรที่จัดตั้งตาม กฎหมาย เพื่อดำเนินโครงการที่มี

		วัตถุประสงค์เพื่อพัฒนาด้านสังคมและส่งเสริมคุณภาพชีวิต ฯลฯ
--	--	---

การกำหนดขั้นตอนและวัตถุประสงค์ขั้นตอน		
ยุทธศาสตร์ (๑)	ขั้นตอน (กลยุทธ์) (๒)	วัตถุประสงค์ขั้นตอน (เป้าหมาย) (๓)
ยุทธศาสตร์ที่ ๓ ส่งเสริมและ สนับสนุนการศึกษา ศาสนา ศิลปวัฒนธรรม จารีตประเพณีและ ภูมิปัญญาท้องถิ่น	๑. พัฒนาองค์ความรู้ด้านศิลปวัฒนธรรม และภูมิปัญญาท้องถิ่นในเชิงองค์รวม ๒. อนุรักษ์และส่งเสริมศิลปวัฒนธรรม ท้องถิ่นในชุมชน ๓. การเผยแพร่ศิลปวัฒนธรรมท้องถิ่นสู่ ภายนอก	การอนุรักษ์ ฟื้นฟู และสืบสาน ศิลปวัฒนธรรมจารีตประเพณีและภูมิ ปัญญาอันเป็นเอกลักษณ์ของท้องถิ่น ของตนเองให้ดำรงอยู่อย่างยั่งยืน
ยุทธศาสตร์ที่ ๔ บริหารจัดการและ อนุรักษ์ ทรัพยากรธรรมชาติและ สิ่งแวดล้อม	๑. อนุรักษ์ ทรัพยากรธรรมชาติ และ สิ่งแวดล้อมโดยชุมชน ๒. ป้องกัน แก้ไขปัญหาขยะและมลภาวะใน ชุมชน ๓. ส่งเสริมการใช้พลังงานทดแทนและการ อนุรักษ์พลังงาน	การบริหารจัดการและการอนุรักษ์ ทรัพยากรธรรมชาติและสิ่งแวดล้อม เช่น ปลูกต้นไม้ในป่าชุมชนต้นน้ำ ป่า สาธารณะ ปลูกหญ้าแฝก อนุรักษ์ฟื้นฟู แหล่งน้ำ สร้างและซ่อมแซมฝายชะลอ น้ำตามพระราชดำริฯ เป็นต้น
ยุทธศาสตร์ที่ ๕ การวางแผน ส่งเสริมสนับสนุน การลงทุนและการ ท่องเที่ยว	๑. ส่งเสริมและสนับสนุนอาชีพของ ประชาชนให้มีรายได้ตามแนวทางปรัชญา เศรษฐกิจพอเพียง ๒. ส่งเสริมและพัฒนาการท่องเที่ยว	แหล่งท่องเที่ยวได้รับการพัฒนาที่ ยั่งยืน
ยุทธศาสตร์ที่ ๖ การเสริมสร้างธรร มาภิบาลและการ บริหารจัดการ บ้านเมืองที่ดี	๑. พัฒนาประสิทธิภาพในการบริหารจัดการ ภายใต้หลักธรรมาภิบาล ๒. ส่งเสริมการมีส่วนร่วมของทุกภาคส่วนใน การตรวจสอบควบคุม ๓. ส่งเสริมการบริหารจัดการความเสี่ยงการ ทุจริตในองค์กร	เพื่อให้องค์กรปกครองส่วนท้องถิ่นมี กระบวนการบริหารจัดการภายใต้หลัก ธรรมาภิบาลและการจัดบริหาร สาธารณะแก่ประชาชนที่มี ประสิทธิภาพและเกิดประสิทธิผล เพื่อยกระดับเจตจำนงทางการเมืองใน การต่อต้านการทุจริตของผู้บริหาร องค์กรปกครองส่วนท้องถิ่น เพื่อยกระดับจิตสำนึกรับผิดชอบใน ผลประโยชน์ของสาธารณะของ ข้าราชการฝ่ายการเมือง ข้าราชการ ฝ่ายบริหาร บุคลากรขององค์กร ปกครองส่วนท้องถิ่นรวมถึงประชาชน ในท้องถิ่น

การกำหนดขั้นตอนและวัตถุประสงค์ขั้นตอน		
ยุทธศาสตร์ (๑)	ขั้นตอน (กลยุทธ์) (๒)	วัตถุประสงค์ขั้นตอน (เป้าหมาย) (๓)
ยุทธศาสตร์ที่ ๖ การเสริมสร้างธรรมาภิบาลและการบริหารจัดการบ้านเมืองที่ดี	๓. ส่งเสริมการบริหารจัดการความเสี่ยงการทุจริตในองค์กร (ต่อ)	เพื่อให้การบริหารราชการขององค์กรปกครองส่วนท้องถิ่นเป็นไปตามหลักบริหารกิจการบ้านเมืองที่ดี (Good Governance) เพื่อส่งเสริมบทบาทการมีส่วนร่วม (people's participation) และตรวจสอบ (People's audit) ของภาคประชาชนในการบริหารกิจการขององค์กรปกครองส่วนท้องถิ่น เพื่อพัฒนาระบบ กลไก มาตรการ รวมถึงเครือข่ายในการตรวจสอบการปฏิบัติราชการ ขององค์กรปกครองส่วนท้องถิ่น

๔.๓ การระบุความเสี่ยงและปัจจัยเสี่ยง

ยุทธศาสตร์ (๑)	กลยุทธ์ (๒)	ความเสี่ยง (๓)	ปัจจัยเสี่ยง (๔)	ประเภทความเสี่ยง (๕)
ยุทธศาสตร์ที่ ๑ การพัฒนาฐาน โครงสร้างพื้นฐาน	๑.การพัฒนาโครงสร้างพื้นฐาน	<p>๑.การขออนุญาตก่อสร้างอาคารตัดแปลงอาคารหรือถอนอาคารยังมีผู้ยื่นขออนุญาตบางรายเตรียมเอกสารไม่ครบ ทำให้การยื่นขออนุญาตก่อสร้างอาคาร ตัดแปลงอาคารหรือถอนอาคารล่าช้าออกไป</p> <p>๒.งานควบคุมงานก่อสร้างบุคลากรที่ปฏิบัติงานในการควบคุมงานก่อสร้างไม่เพียงพอ ต่อปริมาณงานบุคลากรหนึ่งคนต้องรับผิดชอบในการควบคุมงานหลายโครงการในเวลาเดียวกัน และปฏิบัติหน้าที่อื่น ๆ อีกหลายด้านทำให้การปฏิบัติงานล่าช้า</p>	<p>ปัจจัยภายนอก</p> <p>-การยื่นขออนุญาตก่อสร้างอาคารตัดแปลงอาคารหรือถอนอาคาร ผู้ขออนุญาตเตรียมเอกสารไม่ครบถ้วน</p> <p>ปัจจัยภายใน</p> <p>การปฏิบัติงานด้านการควบคุมการก่อสร้างขาดความคล่องตัวเกิดความล่าช้า</p>	<p>(๕)</p> <p>ด้านการดำเนินงาน</p> <p>ด้านการดำเนินงาน</p>

ยุทธศาสตร์ (๑)	กลยุทธ์ (๒)	ความเสี่ยง (๓)	ปัจจัยเสี่ยง (๔)	ประเภทความเสี่ยง (๕)
ยุทธศาสตร์ที่ ๑ การพัฒนาด้าน โครงสร้างพื้นฐาน	๑.การพัฒนาโครงสร้างพื้นฐาน	๓.การสำรวจและซ่อมแซมไฟฟ้าสาธารณะมี ข้อร้องเรียนเกี่ยวกับไฟฟ้าทางสาธารณะเกิด อยู่บ่อยครั้ง	ปัจจัยภายนอก ไฟฟ้าสาธารณะเสียหาย บ่อยครั้งทำให้เกิดความไม่ ปลอดภัยในชีวิตและทรัพย์สิน ของประชาชน	ด้านการค้าและการ

ยุทธศาสตร์ (๑)	กลยุทธ์ (๒)	ความเสี่ยง (๓)	ปัจจัยเสี่ยง (๔)	ประเภทความเสี่ยง (๕)
ยุทธศาสตร์ที่ ๒ การพัฒนาชีวิตของ ประชาชน	๓. พัฒนาคุณภาพชีวิต เด็กเยาวชน สตรี คนชราและผู้ด้อยโอกาส	๑. กิจกรรมการจ่ายเบี้ยยังชีพผู้สูงอายุ คน พิการ และผู้ป่วยเอดส์ ๒. เมื่อมีผู้เสียชีวิตบางรายไม่มาแจ้งให้ ทราบ	ปัจจัยภายนอก ผู้สูงอายุ คนพิการ และผู้ป่วย เอดส์ เสียชีวิตทั้งในและนอก พื้นที่หรือ มีการย้ายที่อยู่แล้ว ญาติไม่ได้แจ้งเจ้าหน้าที่ทราบ ภายในเดือนที่เสียชีวิตหรือย้าย ที่อยู่ และขาดความร่วมมือใน การแจ้งข้อมูลการเปลี่ยนแปลง ที่อยู่ ทำให้เจ้าหน้าที่ไม่ได้ทำ เรื่องรับการจ่ายเงิน ยังคง จ่ายเบี้ยยังชีพให้ทุกเดือน อย่างต่อเนื่องทำให้ราชการ เสียหาย และเกิดความยุ่งยาก เมื่อต้องเรียกเงินคืน	ด้านการเงิน

ยุทธศาสตร์ (๑)	กลยุทธ์ (๒)	ความเสี่ยง (๓)	ปัจจัยเสี่ยง (๔)	ประเภทความเสี่ยง (๕)
ยุทธศาสตร์ที่ ๒ การพัฒนาชีวิตของ ประชาชน	๓. พัฒนาคุณภาพชีวิต เด็กเยาวชน สตรี คนชราและผู้ด้อยโอกาส	๒. ผู้พิการบางรายไม่ได้ตรวจสอบวัน หมดอายุของบัตร ๓. กิจกรรมการขอรับสิทธิเงินอุดหนุนเพื่อ การเลี้ยงดูเด็กแรกเกิด การลงทะเบียนแจ้งขึ้นทะเบียนเพื่อการเลี้ยง ดูเด็กแรกเกิด	ปัจจัยภายนอก กรณีบัตรคนพิการหมดอายุ มี คนพิการบางรายไม่ได้ตรวจสอบ วันหมดอายุของบัตร จึงไม่ได้ ดำเนินการต่อบัตรที่หมดอายุ ทำให้ไม่ได้รับการจัดสรร งบประมาณอย่างต่อเนื่อง ปัจจัยภายนอก การลงทะเบียนแจ้งขึ้นทะเบียน ทำให้ไม่ได้แรกเกิดได้รับเงิน อุดหนุนล่าช้า	ด้านการเงิน ด้านการปฏิบัติการ

ยุทธศาสตร์ (๑)	กลยุทธ์ (๒)	ความเสี่ยง (๓)	ปัจจัยเสี่ยง (๔)	ประเภทความเสี่ยง (๕)
ยุทธศาสตร์ที่ ๓ การบริหารจัดการ และอนุรักษ์ ทรัพยากรธรรมชาติ และสิ่งแวดล้อม	๑. ป้องกัน แก้ไขปัญหาขยะและมลภาวะ ในชุมชน	๑. กิจกรรมการจัดเก็บขยะ รักษาความ สะอาดบริเวณขยะมีเพิ่มขึ้นและการทิ้งขยะ ไม่ได้มีการคัดแยกขยะก่อนนำมาทิ้ง	ปัจจัยภายนอก การจัดเก็บขยะล่าช้าไม่เป็นไป ตามแผน	ด้านกาปฏิบัติกา (๕)

ยุทธศาสตร์ (๑)	กลยุทธ์ (๒)	ความเสี่ยง (๓)	ปัจจัยเสี่ยง (๔)	ประเภทความเสี่ยง (๕)
ยุทธศาสตร์ที่ ๔ การสร้างธรรมาภิบาลและการบริหารจัดจ้ดการบ้านเมืองที่ดี	๑. พัฒนาประสิทธิภาพในการบริหารจัดการ จัดการภายใต้หลักการธรรมาภิบาล	๑. กิจกรรมพัฒนาและการจัดเก็บรายได้ยังมี ลูกหนี้ภาษีบางรายที่ยังค้างชำระภาษีอยู่	ปัจจัยภายนอก ผู้รับบริการประเมินให้ยี่สิบแบบสืบ ภาษีส่วนใหญ่ไม่มายื่นชำระ ภาษี ตามระยะเวลาที่กำหนด ทำให้การจัดเก็บภาษีไม่เป็นไป ตามกฎหมาย ระเบียบนโยบาย วัตถุประสงค์และเป้าหมายที่ กำหนด	ด้านการเงิน

ยุทธศาสตร์ (๑)	กลยุทธ์ (๒)	ความเสี่ยง (๓)	ปัจจัยเสี่ยง (๔)	ประเภทความเสี่ยง (๕)
ยุทธศาสตร์ที่ ๔ การสร้างธรรมาภิบาลและการบริหารจัดการบ้านเมืองที่ดี	๒. ส่งเสริมการมีส่วนร่วมของทุกภาคส่วนในการตรวจสอบควบคุม	๑. กิจกรรมการจัดทำประชาคมเพื่อจัดทำแผนพัฒนาท้องถิ่น ประชาชนไม่สนใจและเข้ามามีส่วนร่วมในการจัดทำประชาคม	ปัจจัยภายนอก ประชาชนเข้าร่วมการประชุมประชาคมหมู่บ้านเพื่อจัดทำแผนพัฒนาท้องถิ่นน้อยเมื่อเปรียบเทียบกับสัดส่วนของประชากร/ครัวเรือนทั้งหมด ซึ่งคิดว่าเป็นหน้าที่ของผู้นำชุมชนและสมาชิกสภา สมาชิก ที่จะต้องเสนอโครงการผ่านแผนฯ	ด้านการปฏิบัติการ (๕)
ยุทธศาสตร์ที่ ๔ การสร้างธรรมาภิบาลและกาบริหารจัดการบ้านเมืองที่ดี	๓. ส่งเสริมการบริหารจัดการความเสี่ยงการทุจริตในองค์กร	๑. กิจกรรมด้านการจัดซื้อจัดจ้างในองค์กร ๑. สภาพหรือปัญหาที่เกิดจากตัวบุคคล ๒. สภาพการทุจริตอันเกิดจากช่องว่างของกฎระเบียบและกฎหมาย ๓. สภาพหรือลักษณะปัญหาของการทุจริตที่เกิดจากการขาดความรู้ความเข้าใจและขาดคุณธรรมจริยธรรม	ปัจจัยภายนอก ๑. โอกาส ๒. สิ่งจูงใจ ๓. การขาดกลไกในการตรวจสอบความโปร่งใส ๔. การผูกขาด ๕. การขาดจริยธรรม คุณธรรม	ด้านการปฏิบัติการ

๔.๔ แผนบริหารจัดการความเสี่ยง

แผนบริหารจัดการความเสี่ยง ประจำปีงบประมาณ พ.ศ.๒๕๖๔
องค์การบริหารส่วนตำบลคลองหอม จังหวัดกระบี่

ความเสี่ยง	ปัจจัยเสี่ยง	ระดับความเสี่ยง	ประเภทความเสี่ยง	มาตรการดำเนินการจัดการความเสี่ยง/แนวทางการแก้ไข	ระยะเวลาดำเนินการ	ผู้รับผิดชอบ
(๑)	(๒)	(๓)	(๔)	(๕)	(๖)	(๗)
๑.การขออนุญาตก่อสร้างอาคาร ตัดแปลงอาคารหรือรื้อถอนอาคาร ยังมีผู้ยื่นขออนุญาตบางรายเตรียมเอกสารไม่ครบ ทำให้การยื่นของอนุญาตก่อสร้างอาคาร ตัดแปลงอาคารหรือรื้อถอนอาคารล่าช้าออกไป	ปัจจัยภายนอก -การยื่นขออนุญาตก่อสร้างอาคารตัดแปลงอาคารหรือรื้อถอนอาคาร ผู้ขออนุญาตเตรียมเอกสารไม่ครบถ้วน	๔	ด้านการปฏิบัติการ	๑. ให้คำแนะนำแก่ประชาชนผู้มาขอรับบริหาร ๒. ส่งหนังสือให้หมู่บ้านประชาสามัคคี ตามสื่อต่าง ๆ เช่น หอกระจายข่าว เสียงตามสาย	๑ ม.ค.๖๔ - ๓๐ ก.ย. ๖๔	กองช่าง

แผนบริหารจัดการความเสี่ยง ประจำปีงบประมาณ พ.ศ.๒๕๖๔
องค์การบริหารส่วนตำบลคลองท่อมได้ อำเภอคลองท่อม จังหวัดกระบี่

ความเสี่ยง	ปัจจัยเสี่ยง	ระดับความเสี่ยง	ประเภทความเสี่ยง	มาตรการดำเนินการจัดการความเสี่ยง/แนวทางการแก้ไข	ระยะเวลาดำเนินการ	ผู้รับผิดชอบ
(๑)	(๒)	(๓)	(๔)	(๕)	(๖)	(๗)
๒.งานควบคุมงานก่อสร้างบุคลากรที่ปฏิบัติงานในการควบคุมงานก่อสร้างไม่เพียงพอ ต่อปริมาณงาน บุคลากรหนึ่งคนต้องรับผิดชอบในการควบคุมงานหลายโครงการในเวลาดียวกัน และปฏิบัติงานที่อื่น ๆ อีกหลายด้านทำให้การปฏิบัติงานล่าช้า	ปัจจัยภายใน -การปฏิบัติงานด้านการควบคุมงานก่อสร้างขาดแคลนคนก่อสร้าง เกิดความล่าช้า	๒	ความเสี่ยง	๑.กำกับเจ้าหน้าที่ผู้ปฏิบัติงาน ให้ดำเนินการอย่างรอบคอบ รัดกุมและเป็นระบบ โดยลำดับความสำคัญของงานก่อสร้าง	๑ ม.ค.๖๔ - ๓๐ ก.ย. ๖๔	กองช่าง

แผนบริหารจัดการความเสี่ยง ประจำปีงบประมาณ พ.ศ.๒๕๖๔
องค์การบริหารส่วนตำบลคลองท่อมได้ อำเภอคลองท่อม จังหวัดกระบี่

ความเสี่ยง	ปัจจัยเสี่ยง	ระดับความเสี่ยง	ประเภทความเสี่ยง	มาตรการดำเนินการจัดการความเสี่ยง/แนวทางการแก้ไข	ระยะเวลาดำเนินการ	ผู้รับผิดชอบ
(๑)	(๒)	(๓)	(๔)	(๕)	(๖)	(๗)
๓.การสำรวจและซ่อมแซมไฟฟ้าสาธารณะมีข้อบกพร่องเกี่ยวกับไฟฟ้าสาธารณะเกิดอยู่บ่อยครั้ง	ปัจจัยภายนอก -ไฟฟ้าสาธารณะเสียหายบ่อยครั้ง ทำให้เกิดความไม่ปลอดภัยในชีวิตและทรัพย์สินของประชาชน	๔	ด้านการดำเนินงาน	๑.วางแผนการสำรวจและซ่อมแซมไฟฟ้าสาธารณะ ๒.ให้ผู้บำรุงซ่อมมอบหมายผู้รับผิดชอบในชุมชนของตน และให้เจ้าหน้าที่ผู้ปฏิบัติงานซ่อมแซมไฟฟ้าทางสาธารณะจัดทำรายงานผลการปฏิบัติงานให้ผู้บังคับบัญชาทราบ	๑ ม.ค.๖๔ - ๓๐ ก.ย. ๖๔	กองช่าง

แผนบริหารจัดการความเสี่ยง ประจำปีงบประมาณ พ.ศ.๒๕๖๔
องค์การบริหารส่วนตำบลคลองหอม จังหวัดกระบี่

ความเสี่ยง (๑)	ปัจจัยเสี่ยง (๒)	ระดับความเสี่ยง (๓)	ประเภทความเสี่ยง (๔)	มาตรการดำเนินการจัดการความเสี่ยง/แนวทางการแก้ไข (๕)	ระยะเวลาดำเนินการ (๖)	ผู้รับผิดชอบ (๗)
๔.กิจกรรมการจ่ายเบี้ยยังชีพผู้สูงอายุ คนพิการ และผู้ป่วยเอดส์ ๑.เมื่อมีผู้เสียชีวิตบางรายไม่มาแจ้งให้เทศบาลทราบ	ปัจจัยภายนอก ผู้สูงอายุ คนพิการ และผู้ป่วยเอดส์ เสียชีวิต ทั้งในและนอกพื้นที่ มีการย้ายที่อยู่อาศัย แล้วญาติไม่ได้แจ้งเจ้าหน้าที่ทราบ ภายในเดือนที่เสียชีวิตหรือย้ายที่อยู่อาศัย และขาดความร่วมมือในการแจ้งข้อมูลการเปลี่ยนแปลงที่อยู่ ทำให้เจ้าหน้าที่ไม่ได้รับแจ้งการจ่ายเบี้ยยังชีพให้ทุกเดือนอย่างต่อเนื่องทำให้ราชการเสียหาย และเกิดความยุ่งยากเมื่อต้องเรียนเงินคืน	๒	ด้านการเงิน	ตรวจสอบข้อมูลกับข้อมูลจากผู้ใหญ่บ้าน และข้อมูลจากระบบทะเบียนราษฎร	๑ ม.ค.๒๕ - ๓๐ ก.ย. ๒๕	สำนักงานปลัด

แผนบริหารจัดการความเสี่ยง ประจำปีงบประมาณ พ.ศ.๒๕๖๔
องค์การบริหารส่วนตำบลคลองหอม จังหวัดกระบี่

ความเสี่ยง	ปัจจัยเสี่ยง	ระดับความเสี่ยง	ประเภทความเสี่ยง	มาตรการดำเนินการจัดการความเสี่ยง/แนวทางการแก้ไข	ระยะเวลาดำเนินการ	ผู้รับผิดชอบ
(๑)	(๒)	(๓)	(๔)	(๕)	(๖)	(๗)
๔.กิจกรรมการจ่ายเบี้ยยังชีพผู้สูงอายุ คนพิการ และผู้ป่วยเอดส์ ๒.ภ.ม.มีบัตรคนพิการหมดอายุ มีคนพิการบางคนบางรายมีบัตรหมดอายุทำให้ไม่ได้รับการจัดสรรงบประมาณอย่างต่อเนื่อง	ปัจจัยภายนอก บัตรคนพิการหมดอายุ มีคนพิการบางรายมีบัตรหมดอายุหมดอายุของบัตรจึงได้ดำเนินการต่อบัตรทั้งหมดอายุทำให้ไม่ได้รับการจัดสรรงบประมาณอย่างต่อเนื่อง	๔	ด้านการเงิน	จัดทำทะเบียนคนพิการให้เป็นปัจจุบัน สามารถตรวจสอบวันออกบัตรและวันหมดอายุได้	๓ ม.ค.๒๕ - ๓๐ ก.ย. ๒๕	สำนักงานปลัด
๕.กิจกรรมการขอรับสิทธิเงินอุดหนุนเพื่อเลี้ยงดูเด็กแรกเกิด เกิดการลงทะเบียนเพื่อแจ้งขึ้นทะเบียนเพื่อการเลี้ยงดูเด็กแรกเกิด	ปัจจัยภายนอก การลงทะเบียนการแจ้งขึ้นทะเบียนทำให้มีเด็กแรกเกิดได้รับเงินอุดหนุนล่าช้า	๓	ด้านการเงิน	๑. สถานงานทะเบียนอำเภอ เพื่อขอคัดลอกรายชื่อเด็กแรกเกิดที่มีสิทธิได้รับเงินอุดหนุนมา เพื่อให้ผู้มาชุมชนได้ตรวจสอบในพื้นที่ของตน ๒. จัดทำป้ายประชาสัมพันธ์การขึ้นทะเบียน การทำแผนพับประชาสัมพันธ์ให้ประชาชนทราบ	๑ ม.ค.๒๕ - ๓๐ ก.ย. ๒๕	สำนักงานปลัด

แผนบริหารจัดการความเสี่ยง ประจำปีงบประมาณ พ.ศ.๒๕๖๔
องค์การบริหารส่วนตำบลคลองท่อมใต้ อำเภอคลองท่อม จังหวัดกระบี่

ความเสี่ยง (๑)	ปัจจัยเสี่ยง (๒)	ระดับความเสี่ยง (๓)	ประเภทความเสี่ยง (๔)	มาตรการดำเนินการจัดการความเสี่ยง/แนวทางการแก้ไข (๕)	ระยะเวลาดำเนินการ (๖)	ผู้รับผิดชอบ (๗)
๖.กิจกรรมการจัดเก็บขยะ รักษาสภาพสะอาด ปริมาณขยะมีเพิ่มขึ้นและภาวที่ขยะไม่ได้มีการคัดแยกขยะก่อนนำมาทิ้ง	ปัจจัยภายนอก การจัดการขยะล่าช้า ไม่เป็นไปตามแผน	๒	ด้านการปฏิบัติงาน	๑.รณรงค์ประชาชนมีส่วนร่วมในการกำจัดขยะ และคัดแยกขยะก่อนนำมาทิ้ง ๒.ประชาสัมพันธ์แผนการจัดการจัดเก็บขยะให้ประชาชนรับทราบ	๑. ม.ค.๒๕ - ๓๐ ก.ย. ๒๕	สำนักงานปลัด

แผนบริหารจัดการความเสี่ยง ประจำปีงบประมาณ พ.ศ.๒๕๖๕
องค์การบริหารส่วนตำบลคลองท่อมิได้ อำเภอคลองท่อม จังหวัดกระบี่

ความเสี่ยง (๑)	ปัจจัยเสี่ยง (๒)	ระดับความเสี่ยง (๓)	ประเภทความเสี่ยง (๔)	มาตรการดำเนินการจัดการความเสี่ยง/แนวทางการแก้ไข (๕)	ระยะเวลาดำเนินการ (๖)	ผู้รับผิดชอบ (๗)
๖. กิจกรรมภายในชุมชน เพื่อจัดทำแผนพัฒนาท้องถิ่น ประชาชนไม่สนใจและเข้าร่วมในการจัดทำประชาคม	ปัจจัยภายนอก ประชาชนเข้าร่วมการประชุม ประชาคมหมู่บ้าน เพื่อจัดทำแผนพัฒนาท้องถิ่นมีจำนวนน้อย เมื่อเปรียบเทียบกับสัดส่วนของประชากร/ครัวเรือนทั้งหมด ซึ่งคิดว่าเป็นหน้าที่ของผู้นำชุมชนและ สมาชิกสภาเทศบาล ที่จะต้องเสนอโครงการสู่แผนฯ	๕	ด้านการปฏิบัติงาน	๑. ปรับเปลี่ยนช่วงเวลารวมการประชุม เพื่อให้ได้กลุ่มเป้าหมายที่เข้าร่วมประชาคมที่หลากหลาย ๒. ปรับเปลี่ยนสถานที่จัดประชุม ประชาคมเพื่อให้เข้ากับกลุ่มเป้าหมาย และรับทราบข้อมูลด้านปัญหาความต้องการเชิงลึกในแต่ละชุมชน ๓. ประชุมชี้แจงผ่านกิจกรรมที่ลงพื้นที่ให้ประชาชนตระหนักถึงกรมมีส่วนร่วมในการวางแผนพัฒนาท้องถิ่น	๑ ม.ค.๖๕ - ๓๐ ก.ย. ๖๕	สำนักงานปลัด

แผนบริหารจัดการความเสี่ยง ประจำปีงบประมาณ พ.ศ.๒๕๖๔
องค์การบริหารส่วนตำบลคลองท่อมใต้ อำเภอคลองท่อม จังหวัดกระบี่

ความเสี่ยง (๑)	ปัจจัยเสี่ยง (๒)	ระดับความเสี่ยง (๓)	ประเภทความเสี่ยง (๔)	มาตรการดำเนินการจัดการความเสี่ยง/แนวทางการแก้ไข (๕)	ระยะเวลาดำเนินการ (๖)	ผู้รับผิดชอบ (๗)
๗. กิจกรรมพัฒนา และการจัดเก็บ รายได้ยังมีลูกหนี้ภาษี บางรายที่ยังค้างชำระภาษีอยู่	ปัจจัยภายนอก ผู้รับการประเมินให้ยื่นแบบเสีย ภาษี ส่วนใหญ่ไม่ยื่นชำระ ภาษี ตามระยะเวลาที่กำหนด ทำให้การจัดเก็บภาษีไม่เป็นไป ตามกฎหมายระเบียบ นโยบาย วัตถุประสงค์และเป้าหมาย กำหนด	๔	ด้านการเงิน	๑. กักขังเจ้าหน้าที่จัดทำหนังสือเร่งรัด การชำระภาษี แจ้งลูกหนี้ภาษีให้ครบ จำนวนทุกราย ๒. เพิ่มช่องทางการประชาสัมพันธ์สร้าง ความเข้าใจกับประชาชนในการยื่นเสีย ภาษี เช่น จัดทำเสียงตามสาย แผ่นพับ เป็นต้น ๓. จัดให้บริการจัดเก็บภาษีนอกสถานที่ ๔. จัดให้บริการจัดเก็บภาษีช่วงพักเที่ยง ตั้งแต่วันที่ ๑๒.๐๐-๑๓.๐๐ น.	๑ ม.ค.๖๔ - ๓๐ ก.ย. ๖๔	กองคลัง

แผนบริหารจัดการความเสี่ยง ประจำปีงบประมาณ พ.ศ.๒๕๖๔
องค์การบริหารส่วนตำบลคลองท่อม ได้ อำเภอคลองท่อม จังหวัดกระบี่

ความเสี่ยง	ปัจจัยเสี่ยง	ระดับความเสี่ยง	ประเภทความเสี่ยง	มาตรการดำเนินการ ความเสี่ยง/แนวทางการแก้ไข	ระยะเวลาดำเนินการ	ผู้รับผิดชอบ
(๑)	(๒)	(๓)	(๔)	(๕)	(๖)	(๗)
๘. กิจกรรมงานแผนท ภาษาและทะเบียน ทรัพย์สินข้อมูลแผน ที่ภาษีและทะเบียน ทรัพย์สินไม่เป็น ปัจจุบัน	ปัจจัยภายนอก มีการเปลี่ยนแปลงการสำรวจ ข้อมูลภาษีที่ดินและสิ่งปลูก สร้าง(แบบใหม่) และมีกา กำหนดอัตราภาษี(แบบใหม่) ตามพระราชบัญญัติภาษีที่ดิน และสิ่งปลูกสร้าง พ.ศ.๒๕๖๒	๕	ด้านการ ปฏิบัติงาน	๑.แต่งตั้งเจ้าหน้าที่ออกสำรวจและ ประเมินภาษี ๒.เร่งรัดการปฏิบัติงานของเจ้าหน้าที่ให้ เป็นไปตามกำหนดเวลาและระเบียบ กฎหมาย ๓.วางแผนและจัดประชุมเพื่อชี้แจง ปัญหาและอุปสรรคในการออกสำรวจ ภาษีสนา ๔.จ้างที่ปรึกษาโครงการสำรวจและ ปรับปรุงข้อมูลแผนที่ภาษีและทะเบียน ทรัพย์สิน	๑ ม.ค.๖๔ - ๓๐ ก.ย. ๖๔	กองคลัง

แผนการบริหารจัดการความเสี่ยง ประจำปีงบประมาณ พ.ศ.๒๕๖๔
องค์การบริหารส่วนตำบลคลองท่อม จังหวัดกระบี่

ความเสี่ยง	ปัจจัยเสี่ยง	ระดับความเสี่ยง	ประเภทความเสี่ยง	มาตรการดำเนินการจัดการความเสี่ยง/แนวทางการแก้ไข	ระยะเวลาดำเนินการ	ผู้รับผิดชอบ
(๑)	(๒)	(๓)	(๔)	(๕)	(๖)	(๗)
๘.กิจกรรมงานแผนทที่ ภาษีและทะเบียน ทรัพย์สินข้อมูลแผน ที่ภาษีและทะเบียน ทรัพย์สินไม่เป็น ปัจจุบัน	ปัจจัยภายนอก มีการเปลี่ยนแปลงการสำรวจ ข้อมูลภาษีที่ดินและสิ่งปลูก สร้าง(แบบใหม่) และมีกร กำหนดอัตราภาษี(แบบใหม่) ตามพระราชบัญญัติภาษีที่ดิน และสิ่งปลูกสร้าง พ.ศ.๒๕๖๒	๕	ด้านการ ปฏิบัติงาน	๑.แต่งตั้งเจ้าหน้าที่ออกสำรวจและ ประเมินภาษี ๒.เร่งรัดการปฏิบัติงานของเจ้าหน้าที่ให้ เป็นไปตามกำหนดเวลาและระเบียบ กฎหมาย ๓.วางแผนและจัดประชุมเพื่อชี้แจง ปัญหาและอุปสรรคในการออกสำรวจ ภาคสนาม ๔.จ้างที่ปรึกษาโครงการสำรวจและ ปรับปรุงข้อมูลแผนที่ภาษีและทะเบียน ทรัพย์สิน	๑.ม.ค.๖๔ - ๓๑.ก.ย. ๖๔	กองคลัง

แผนบริหารจัดการความเสี่ยง ประจำปีงบประมาณ พ.ศ.๒๕๖๔
องค์การบริหารส่วนตำบลคลองหอมใต้ อำเภอคลองท่อม จังหวัดกระบี่

ความเสี่ยง	ปัจจัยเสี่ยง	ระดับความเสี่ยง	ประเภทความเสี่ยง	มาตรการดำเนินการจัดการความเสี่ยง/แนวทางการแก้ไข	ระยะเวลาดำเนินการ	ผู้รับผิดชอบ
(๑) ๔.๑.กิจกรรมขั้นตอนด้านการจัดซื้อจัดจ้างในองค์กร	(๒) ปัจจัยภายนอก ๑.โอกาส ๒.สิ่งสูงใจ ๓.การขาดกลไกในการตรวจสอบความโปร่งใส ๔.การผูกขาด ๕.การขาดจริยธรรม คุณธรรม	(๓) ๕	(๔) ความเสี่ยง ปฏิบัติงาน	(๕) ความเสียหาย/แนวทางการแก้ไข ๑. จัดกิจกรรมฝึกอบรม ส่งเสริมด้านคุณธรรม จริยธรรม องค์ความรู้ด้านการป้องกัน การทุจริต การส่งเสริมวัฒนธรรมสุจริต ให้กับบุคลากรที่เกี่ยวข้อง ๒. การสร้างการมีส่วนร่วมเพื่อป้องกัน และเฝ้าระวังการทุจริต เช่น พัฒนาระบบเทคโนโลยีสารสนเทศ เพื่อเพิ่มช่องทางการร้องเรียน ทุจริตที่มีประสิทธิภาพ กิจกรรมเสริมสร้าง ความตระหนักรู้ ด้านการดำเนินนโยบายต่อต้านทุจริตแก่คู่ค้า รัฐวิสาหกิจ เป็นต้น	(๖) ๑ ม.ค.๒๕ - ๓๐ ก.ย. ๒๕	(๗) ทุกกอง

คำอธิบายหลักเกณฑ์ในการประเมินระดับของโอกาสที่จะเกิดความเสี่ยง (Likelihood) และ ระดับความรุนแรงของผลกระทบของเสียง (Impact)
การประเมินระดับของโอกาสที่จะเกิดความเสี่ยง (Likelihood)

ระดับ	โอกาสที่จะเกิด	คำอธิบาย
๕	สูงมาก	๑เดือนต่อครั้ง/เกิดขึ้นเป็นประจำ
๔	สูง	๑-๖เดือนต่อครั้ง/เกิดขึ้นค่อนข้างบ่อย
๓	ปานกลาง	๑ ปีต่อครั้ง/เกิดขึ้นเป็นบางครั้ง
๒	น้อย	๒-๓ ปีต่อครั้ง/เกิดขึ้นนาน ๆ ครั้ง
๑	น้อยมาก	๕ ปีต่อครั้ง/เกิดขึ้นได้ในกรณียกเว้น

ระดับความรุนแรงของผลกระทบของความเสี่ยง (Impact)

ระดับ	โอกาสที่จะเกิด	คำอธิบาย
๕	รุนแรงที่สุด	เกิดความเสียหาย ร้อยละ ๒๕ ของงบประมาณการดำเนินงานในแผนงาน-โครงการ-กิจกรรม/กระทบต่อ ชื่อเสียง ทรัพย์สินอย่างหนัก/การบาดเจ็บถึงชีวิต
๔	รุนแรงมาก	เกิดความเสียหาย ร้อยละ ๒๐ ของงบประมาณการดำเนินงานในแผนงาน-โครงการ-กิจกรรม/กระทบต่อ ชื่อเสียง ทรัพย์สินอย่างมาก/ บาดเจ็บสาหัสถึงขั้นทุพพลภาพไม่สามารถทำงานได้
๓	ปานกลาง	เกิดความเสียหาย ร้อยละ ๑๕ ของงบประมาณการดำเนินงานในแผนงาน-โครงการ-กิจกรรม/กระทบต่อ ชื่อเสียง ทรัพย์สินปานกลาง-บาดเจ็บสาหัสถึงขั้นหยุดงาน
๒	น้อย	เกิดความเสียหาย ร้อยละ ๑๐ ของงบประมาณการดำเนินงานในแผนงาน-โครงการ-กิจกรรม/กระทบต่อ ชื่อเสียง ทรัพย์สินพอสมควร-บาดเจ็บอย่างรุนแรง
๑	น้อยมาก	เกิดความเสียหาย ร้อยละ ๑๐ ของงบประมาณการดำเนินงานในแผนงาน-โครงการ-กิจกรรม/กระทบต่อ ชื่อเสียง ทรัพย์สินเล็กน้อย-บาดเจ็บแต่ไม่รุนแรง

ระดับของความเลี่ยน (Degree Of Risk) หมายถึง สถานะของความเลี่ยนที่ได้รับจากการประเมินโอกาส และผลกระทบของแต่ละปัจจัยเลี่ยน แบ่งเป็น ๔ ระดับ คือ สูงมาก สูง ปานกลาง และต่ำ

